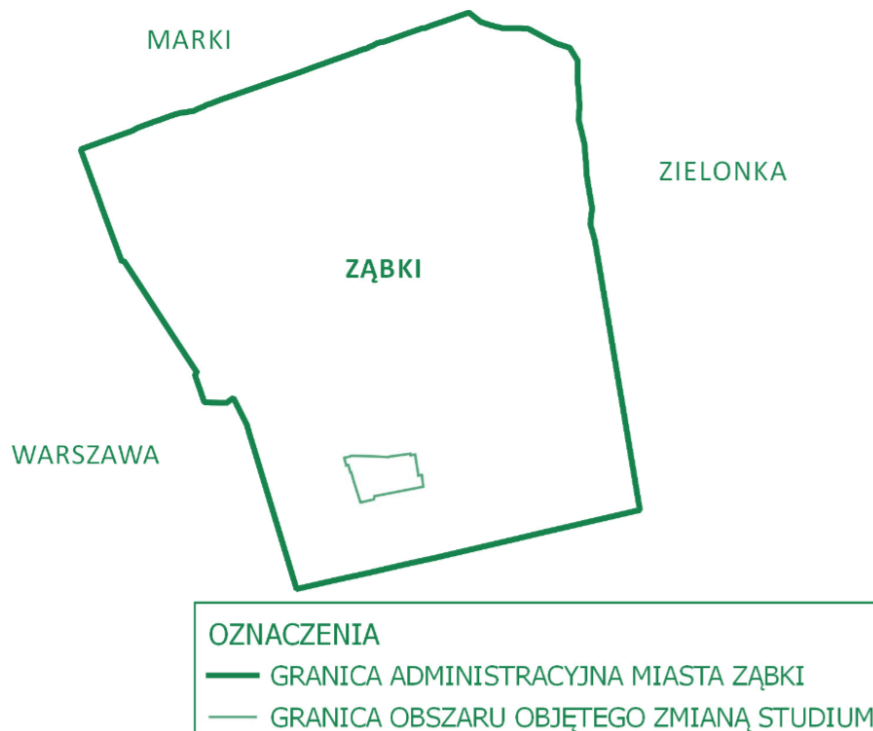


PROGNOZA ODDZIAŁYWANIA NA ŚRODOWISKO

USTALEŃ PROJEKTU ZMIANY STUDIUM UWARUNKOWAŃ I KIERUNKÓW ZAGOSPODAROWANIA PRZESTRZENNEGO MIASTA ZĄBKI



ETAP WYŁOŻENIE DO PUBLICZNEGO WGLĄDU / MARZEC 2018

gmina Żąbki – powiat wołomiński – województwo mazowieckie

**PROGNOZA ODDZIAŁYWANIA NA ŚRODOWISKO
USTALEŃ PROJEKTU
ZMIANY STUDIUM
UWARUNKOWAŃ I KIERUNKÓW
ZAGOSPODAROWANIA PRZESTRZENNEGO
MIASTA ZĄBKI**

ETAP WYŁOŻENIE DO PUBLICZNEGO WGLĄDU /marzec 2018

Opracowanie:	MONDRA design Łukasz Woźniak ul. Długa 21 95-030 Rzgów filia: Prezydenta Gabriela Narutowicza 37/lok. 4D 90-125 Łódź NIP: 728 255 84 25 REGON: 100540236	 URBANISTYKA ARCHITEKTURA
	tel./fax: (42) 630 01 59 mobile: 502 568 968 www.mondradesign.pl info@mondradesign.pl	
Zespół projektowy:	mgr Alicja Anna Woźniak, mgr inż. arch. Łukasz Woźniak	
Współpraca:	mgr Barbara Przygodzka, mgr inż. Damian Kubat	
Prognoza ooś:	mgr Alicja Anna Woźniak	

Oświadczenie

„Oświadczam, że jako autor niniejszej prognozy oddziaływania na środowisko, posiadam odpowiednie wykształcenie i doświadczenie w sporządzaniu prognoz oddziaływania na środowisko, zgodnie z wymogami art. 74a ust. 2 ustawy z dnia 3 października 2008 r. o udostępnianiu informacji o środowisku i jego ochronie, udziale społeczeństwa w ochronie środowiska oraz o ocenach oddziaływania na środowisko.

Jestem świadomy odpowiedzialności karnej, za złożenie fałszywego oświadczenia.”

mgr Alicja Anna Woźniak

SPIS TREŚCI

1.	WPROWADZENIE	4
1.1.	POSTĘPOWANIE W SPRAWIE STRATEGICZNEJ OCENY ODDZIAŁYWANIA NA ŚRODOWISKO ORAZ PODSTAWA PRAWNA OPRACOWANIA PROGNOZY	4
1.2.	CEL I ZAKRES OPRACOWANIA PROGNOZY	5
1.3.	ETAPY SPORZĄDZANIA PROGNOZY ODDZIAŁYWANIA NA ŚRODOWISKO	6
1.4.	MATERIAŁY WEJŚCIOWE	7
ETAP ANALIZY		8
2.	ANALIZA I OCENA PROJEKTOWANEGO DOKUMENTU.....	8
2.1.	STRUKTURA PROJEKTOWANEGO DOKUMENTU	8
2.2.	ZAWARTOŚĆ, STRUKTURA I GŁÓWNE CELE PROJEKTOWANEGO DOKUMENTU	9
2.3.	POWIĄZANIA Z INNYMI DOKUMENTAMI.....	11
3.	METODY ZASTOSOWANE PRZY SPORZĄDZANIU PROGNOZY	16
4.	OKREŚLENIE, ANALIZA I OCENA CELÓW OCHRONY ŚRODOWISKA USTANOWIONYCH NA SZCZEBLU MIĘDZYNARODOWYM, WSPÓLNOTOWYM I KRAJOWYM ISTOTNYCH Z PUNKTU WIDZENIA PROJEKTOWANEGO DOKUMENTU ORAZ SPOSÓB W JAKI ZOSTAŁY ONE UWZGLĘDNIONE I OKREŚLENIE POWIĄZAŃ PROJEKTOWANEGO DOKUMENTU Z INNYMI DOKUMENTAMI	18
4.1.	CELE OCHRONY ŚRODOWISKA USTANOWIONE NA SZCZEBLU MIĘDZYNARODOWYM, WSPÓLNOTOWYM I KRAJOWYM	18
4.2.	CELE OCHRONY ŚRODOWISKA WOJEWÓDZTWA MAZOWIECKIEGO.....	23
4.3.	CELE OCHRONY ŚRODOWISKA W OBSZACH OBJĘTYCH FORMAMI OCHRONY PRZYRODY NA PODSTAWIE USTAWY O OCHRONIE PRZYRODY	24
5.	ANALIZA I OCENA ISTNIEJĄCEGO STANU OCHRONY ŚRODOWISKA OBSZARU OBJĘTEGO USTALENIAMI STUDIUM	25
5.1.	POŁOŻENIE GEOGRAFICZNE I UKSZTAŁTOWANIE TERENU	25
5.2.	ISTNIEJĄCY STAN ŚRODOWISKA – CHARAKTERYSTYKA KOMPONENTÓW ŚRODOWISKA I POZIOM ICH WYKORZYSTANIA W ZAGOSPODAROWANIU PRZESTRZENNYM OBSZARU.....	27
5.3.	ZASOBY PRZYRODY PRAWNIE CHRONIONE, USTANOWIONE I POTENCJALNE.....	31
5.4.	IDENTYFIKACJA PODSTAWOWYCH PROBLEMÓW OCHRONY ŚRODOWISKA, ISTOTNYCH Z PUNKTU WIDZENIA PROJEKTOWANEGO DOKUMENTU	32
ETAP OCENY		33
6.	POTENCJALNE ZMIANY STANU ŚRODOWISKA W PRZYPADKU BRAKU REALIZACJI USTALEŃ PROJEKTOWANEGO DOKUMENTU	33
7.	OKREŚLENIE, ANALIZA I OCENA PRZEWIDYWANEGO ZNACZĄCEGO ODDZIAŁYWANIA NA POSZCZEGÓLNE KOMPONENTY ŚRODOWISKA W TYM NA CELE I PRZEDMIOT OCHRONY OBSZARÓW 2000 ORAZ INTEGRALNOŚĆ TYCH OBSZARÓW	33
7.1.	PRZEWIDYWANE ZNACZĄCE ODDZIAŁYWANIE NA ŚRODOWISKO	33
7.2.	PROGNOZOWANE ODDZIAŁYWANIA NA POSZCZEGÓLNE KOMPONENTY I ASPEKTY OCHRONY ŚRODOWISKA	35
7.3.	WPLYW REALIZACJI USTALEŃ ZMIANY STUDIUM NA CELE I PRZEDMIOT OCHRONY OBSZARÓW NATURA 2000 ORAZ INTEGRALNOŚĆ TYCH OBSZARÓW	38
7.4.	WPLYW REALIZACJI USTALEŃ STUDIUM NA OBSZARY OBJĘTE OCHRONĄ PRAWNĄ ORAZ OBSZARY O WYSOKICH WALORACH PRZYRODNICZYCH	39

8. MOŻLIWE TRANSGRANICZNE ODDZIAŁYWANIE NA ŚRODOWISKO.....	39
9. MOŻLIWE KONFLIKTY O PODŁOŻU ŚRODOWISKOWYM W PROCESIE PARTYCYPACJI SPOŁECZNEJ ORAZ ZŁOŻONE WNIOSKI DO PROGNOZY.....	39
ETAP ROZWIĄZAŃ.....	39
10. REKOMENDACJE DLA PROJEKTU	39
10.1. ROZWIĄZANIA ALTERNATYWNE DO ROZWIĄZAŃ ZAWARTYCH W PROJEKCIE.....	39
10.2. PROPOZYCJE METOD ANALIZY SKUTKÓW REALIZACJI USTALEŃ PROJEKTU ORAZ CZĘSTOTLIWOŚĆ JEJ PRZEPROWADZANIA.	40
11. STRESZCZENIE SPORZĄDZONE W JĘZYKU NIESPECJALISTYCZNYM.....	41

SPIS RYCIN

RYC. 1. OBSZAR OBJĘTY ZMIANĄ STUDIUM – ZAKRES ZMIAN CZĘŚCI GRAFICZNEJ.	10
RYC. 2. OBSZAR OBJĘTY ZMIANĄ STUDIUM NA TLE OBOWIĄZUJĄCEGO DOKUMENTU – POLITYKA PRZESTRZENNA.	12
RYC. 3. OBSZAR OBJĘTY ZMIANĄ STUDIUM NA TLE PLANU MIEJSCOWEGO MIASTA ZĄBK Z 2003 R.	14
RYC. 4. OBSZAR OBJĘTY ZMIANĄ STUDIUM NA TLE ZMIANY PLANU MIEJSCOWEGO MIASTA ZĄBK Z 2014 R.	15
RYC. 5. POŁOŻENIE OBSZARU ANALIZY NA TLE PODZIAŁU ADMINISTRACYJNEGO I REGIONALIZACJI FIZYCZNO-GEOGRAFICZNEJ.	26
RYC. 6. POŁOŻENIE MIASTA ZĄBK W ODNIESIENIU DO GRANIC JEDNOLITYCH CZĘŚCI WÓD PODZIEMNYCH I POWIERZCHNIOWYCH.	29
RYC. 7. OBSZAR OBJĘTY ZMIANĄ STUDIUM NA TLE GRANIC GMINY I SYSTEMU FORM OCHRONY PRZYRODY.	32

SPIS TABEL

TAB. 1. CELE OCHRONY ŚRODOWISKA WOJEWÓDZTWA I SPOSÓB ICH UWZGLĘDNIENIE W DOKUMENCIE ZMIANY STUDIUM.	23
TAB. 2. MACIERZ SKUTKÓW ŚRODOWISKOWYCH – PRZEWIDYWANE ZNACZĄCE ODDZIAŁYWANIE NA ŚRODOWISKO WG. KOMPONENTÓW I WŁAŚCIWOŚCI.	35
TAB. 3. ODDZIAŁYWANIE WTÓRNE I SKUMULOWANE W PODZIALE NA CHARAKTER ODDZIAŁYWANIA.	38
TAB. 4. PRZYKŁADOWE WSKAŹNIKI ANALIZY SKUTKÓW REALIZACJI USTALEŃ PROJEKTU.	40

1. WPROWADZENIE

1.1. POSTĘPOWANIE W SPRAWIE STRATEGICZNEJ OCENY ODDZIAŁYWANIA NA ŚRODOWISKO ORAZ PODSTAWA PRAWNA OPRACOWANIA PROGNOZY

Potrzeba kompleksowego podejścia do oceniania skutków środowiskowych jest jednoznacznie zapisana w przepisach prawnych. Bezpośrednią delegacją dla postępowania w sprawie przeprowadzenia strategicznej oceny oddziaływania na środowisko (specjalnego postępowania administracyjnego¹) w prawodawstwie polskim stanowi art. 46 ustawy z dnia 3 października 2008 r. *o udostępnianiu informacji i jego ochronie, udziale społeczeństwa w ochronie środowiska oraz ocenach oddziaływania na środowisko* (Dz. U. z 2017 r. poz. 1405 ze zm.) (dalej ustawa ooś), dokonującej w zakresie swojej regulacji wdrożenia dyrektyw Wspólnot Europejskich². Zgodnie z ww. ustawą przeprowadzenie postępowania w sprawie oceny oddziaływania na środowisko wymagają projekty:

- 1) koncepcji przestrzennego zagospodarowania kraju, **studium uwarunkowań i kierunków zagospodarowania przestrzennego gminy**, planów zagospodarowania przestrzennego oraz strategii rozwoju regionalnego,
- 2) polityk, strategii, planów lub programów w dziedzinie przemysłu, energetyki, transportu, telekomunikacji, gospodarki wodnej, gospodarki odpadami, leśnictwa, rolnictwa, rybołówstwa, turystyki i wykorzystywania terenu, opracowywanych lub przyjmowanych przez organy administracji, wyznaczających ramy dla późniejszych realizacji przedsięwzięć mogących znacząco oddziaływać na środowisko,
- 3) polityk, strategii, planów lub programów innych niż wymienione w pkt. 1 i 2, których realizacja może spowodować znaczące oddziaływanie na obszar Natura 2000 lub nie wynikających z tej ochrony.

Przeprowadzenie postępowania w sprawie oceny oddziaływania na środowisko wymagane jest również w przypadku wprowadzenia zmian do przyjętych dokumentów.

Strategiczna ocena oddziaływania na środowisko rozumiana jest jako postępowanie w sprawie oceny oddziaływania na środowisko skutków realizacji polityk, strategii, planów i programów. Jest instrumentem służącym realizacji zasady integracji ochrony środowiska z politykami sektorowymi, przyczyniając się do jednoczesnej realizacji zasady zrównoważonego rozwoju oraz zasady kompleksowości. Zasada integracji ochrony środowiska z politykami sektorowymi zakłada, że wymagania ochrony środowiska będą uwzględniane we wszystkich działaniach i sferach aktywności władz publicznych przez zastosowanie właściwych procedur przy tworzeniu strategicznych dokumentów sektorowych. Dokumentem powstającym w trakcie przeprowadzenia strategicznej oceny oddziaływania na środowisko **jest prognoza oddziaływania na środowisko** (tzn. dokumentacja oceny). Postępowanie w sprawie strategicznej oceny oddziaływania na środowisko projektu zmiany Studium uwarunkowań i kierunków zagospodarowania przestrzennego gminy Zabki obejmuje następujące etapy:

¹ specjalne postępowanie administracyjne – postępowanie, w którym nie dochodzi do rozstrzygnięcia indywidualnej sprawy z zakresu administracji publicznej w drodze decyzji administracyjnej

² W prawie Unii Europejskiej podstawę stanowi przede wszystkim dyrektywa 2001/42/WE Parlamentu Europejskiego i Rady z 27 czerwca 2001r. w sprawie oceny wpływu niektórych planów i programów na środowisko (Dz. Urz. WE 2001 L 197/30)

1. Określenie, iż projekt dokumentu wymaga przeprowadzenia strategicznej oceny oddziaływania na środowisko	podstawa: art. 46 ustawy ooś
2. Uzgodnienie zakresu i stopnia szczegółowości informacji wymaganych w prognozie oddziaływania na środowisko	
3. Sporządzenie projektu dokumentu zmiany Studium UikZP	październik 2017 r.
4. Opiniowanie projektu dokumentu wraz z prognozą oddziaływania na środowisko	listopad - grudzień 2017 r.
5. Przyjęcie dokumentu wraz z podsumowaniem	

1.2. CEL I ZAKRES OPRACOWANIA PROGNOZY

Głównym celem opracowania prognozy jest ustalenie potencjalnego znaczącego oddziaływania realizacji ocenianego dokumentu na środowisko, z uwzględnieniem możliwych do realizacji jego wariantów opracowania. Ponadto pełni ona funkcję materiału pomocniczego w publicznej dyskusji w kontekście mogących się pojawić uciążliwości dla mieszkańców gminy i innych użytkowników jej przestrzeni oraz zawiera informacje, które mogą być podstawą do podjęcia przez Radę Gminy ostatecznej decyzji o przyjęciu dokumentu.

Zawartość niniejszej Prognozy została opracowana zgodnie z obowiązującymi przepisami *Ustawy z dnia 3 października 2008 r. o udostępnianiu informacji o środowisku i jego ochronie, udziale społeczeństwa w ochronie środowiska oraz o ocenach oddziaływania na środowisko (Dz. U. z 2017 r. poz. 1405 ze zm.)*.

Zakres i stopień szczegółowości informacji wymaganych w prognozie oddziaływania na środowisko dla projektu zmiany Studium uwarunkowań i kierunków zagospodarowania przestrzennego gminy Ząbki został uzgodniony z Regionalnym Dyrektorem Ochrony Środowiska w Warszawie oraz z Państwowym Powiatowym Inspektorem Sanitarnym w Wołominie.

Zgodnie z ustawą ooś prognoza oddziaływania na środowisko:

1. zawiera:

- ✓ informację o zawartości, głównych celach projektowanego dokumentu oraz jego powiązania z innymi dokumentami,
- ✓ informację o metodach zastosowanych przy sporządzaniu prognozy,
- ✓ propozycje dotyczące przewidywanych metod analizy skutków realizacji postanowień projektowanego dokumentu oraz częstotliwości jej przeprowadzania,
- ✓ informację o możliwym transgranicznym oddziaływaniu na środowisko,
- ✓ streszczenie sporządzone w języku niespecjalistycznym;

2. określa, analizuje i ocenia:

- ✓ istniejący stan środowiska oraz potencjalne zmiany tego stanu w przypadku braku realizacji projektowanego dokumentu,
- ✓ stan środowiska na obszarach objętych przewidywanym znaczącym oddziaływaniem,
- ✓ istniejące problemy ochrony środowiska istotne z punktu widzenia realizacji projektowanego dokumentu, w szczególności dotyczące obszarów podlegających ochronie na podstawie ustawy z dnia 16 kwietnia 2004 r. o ochronie przyrody,

- ✓ cele ochrony środowiska ustanowione na szczeblu międzynarodowym, wspólnotowym i krajowym, istotne z punktu widzenia projektowanego dokumentu oraz sposoby, w jakich te cele i inne problemy ochrony środowiska zostały uwzględnione podczas opracowywania dokumentu,
- ✓ przewidywane znaczące oddziaływania, w tym oddziaływania bezpośrednie, pośrednie, wtórne, skumulowane, krótkoterminowe, średnioterminowe i długoterminowe, stałe, chwilowe oraz pozytywne i negatywne, na cele i przedmiot ochrony Natura 2000 oraz integralność tego obszaru, a także na środowisko, a w szczególności na: różnorodność biologiczną, ludzi, zwierzęta, rośliny, wodę, powietrze, powierzchnię ziemi, krajobraz, klimat, zasoby naturalne, zabytki, dobra materialne, z uwzględnieniem zależności między tymi elementami środowiska i między oddziaływaniami na te elementy;

3. przedstawia:

- ✓ rozwiązania mające na celu zapobieganie, ograniczenie lub kompensację przyrodniczą negatywnych oddziaływań na środowisko, mogących być rezultatem realizacji projektowanego dokumentu, w szczególności na cele i przedmiot ochrony obszaru Natura 2000 oraz integralność tego obszaru,
- ✓ biorąc pod uwagę cele i geograficzny zasięg dokumentu oraz cele i przedmiot ochrony obszaru Natura 2000 oraz integralność tego obszaru – rozwiązania alternatywne do rozwiązań zawartych w projektowanym dokumencie wraz z uzasadnieniem ich wyboru oraz opis metod dokonania oceny prowadzącej do tego wyboru albo wyjaśnienie braku rozwiązań alternatywnych, w tym wskazanie napotkanych trudności wynikających z niedostatków techniki lub luk we współczesnej wiedzy.

1.3. ETAPY SPORZĄDZANIA PROGNOZY ODDZIAŁYWANIA NA ŚRODOWISKO

Schemat postępowania w ramach niniejszej prognozy, wskazuje kolejność poszczególnych działań, z uwzględnieniem elementów, które obligatoryjnie musi zawierać prognoza oddziaływania na środowisko. Działania te zostały podzielone na trzy główne etapy sporządzania prognozy:

I. ETAP ANALIZY

Wybór i opis metod, które zostały zastosowane przy sporządzaniu prognozy	
Analiza projektowanego dokumentu planistycznego	
Określenie i analiza celów ochrony środowiska ustanowionych na szczeblu międzynarodowym, wspólnotowym i krajowym – analiza spójności celów	Określenie, analiza i ocena istniejącego stanu środowiska dla obszaru objętego ustaleniami dokumentu planistycznego
Identyfikacja i analiza istniejących problemów ochrony środowiska istotnych z punktu widzenia realizacji projektowanego dokument	

II. ETAP OCENY

Określenie potencjalnych zmian stanu środowiska w przypadku braku realizacji projektowanego dokumentu	
Określenie, analiza i ocena przewidywanego oddziaływania na poszczególne komponenty środowiska, w tym na cele i przedmiot ochrony obszaru Natura 2000 oraz integralność tego obszaru	Określenie, analiza i ocena stanu środowiska dla obszarów objętych przewidywanym znaczącym oddziaływaniem
Przedstawienie informacji o możliwym transgranicznym oddziaływaniu	Przedstawienie informacji o możliwych konfliktach społecznych o podłożu środowiskowym

III. ETAP ROZWIĄZAŃ

Przedstawienie rozwiązań alternatywnych	Przedstawienie rozwiązań mających na celu zapobiega-
---	--

do rozwiązań zawartych w projektowanym dokumencie wraz z uzasadnieniem ich wyboru	nie, ograniczenie lub kompensację przyrodniczą negatywnych oddziaływań na środowisko, mogących być rezultatem realizacji projektowanego dokumentu
Zaproponowanie metod analizy skutków realizacji ustaleń projektowanego dokumentu oraz częstotliwość jej przeprowadzania	

1.4. MATERIAŁY WEJŚCIOWE

- Informator PSH Główne zbiorniki wód podziemnych w Polsce (Państwowy Instytut Geologiczny, Państwowy Instytut Badawczy, Warszawa 2017 r.),
- Inwentaryzacja i waloryzacja obszarów przyrodniczo cennych na terenie powiatu wołomińskiego (Państwowy Instytut Geologiczny, Warszawa, 2006),
- Koncepcja Krajowej Sieci Ekologicznej ECONET – Polska (A. Liro i inni, Warszawa, 1995),
- Lokalny Program Rewitalizacji dla Miasta Ząbki na lata 2016-2023 (Uchwała nr XLI/379/2017 Rady Miasta Ząbki z dnia 7 kwietnia 2017 r.)
- Mapa Obszarów Głównych Zbiorników Wód Podziemnych (GZWP) w Polsce wymagających szczególnej ochrony w skali 1: 500 000 (Instytut Hydrogeologii i Geologii Inżynierskiej Akademii Górniczo-Hutniczej, Kraków, 1988),
- Miejscowy plan zagospodarowania przestrzennego miasta Ząbki (Uchwała Rady Miejskiej w Ząbkach Nr 90/XVIII/03 z dnia 19 grudnia 2003 r.) wraz ze zmianami,
- Plan urządzenia lasów państwowych Nadleśnictwa Drewnica (Nadleśnictwo Drewnica, 2008),
- Plan Zagospodarowania Przestrzennego Województwa Mazowieckiego (Uchwała nr 180/14 Sejmiku Województwa Mazowieckiego z dnia 7 lipca 2014 r.),
- Prognoza oddziaływania na środowisko ustaleń zmiany Studium uwarunkowań i kierunków zagospodarowania przestrzennego miasta Ząbki z 2011 r.,
- Program ochrony środowiska dla Miasta Ząbki na lata 2014-2017 z uwzględnieniem perspektywy do 2021 r. (Uchwała Nr LIV/497/2014 Rady Miasta Ząbki z dnia 3 kwietnia 2014 r.)
- Regulamin utrzymania czystości i porządku na terenie Miasta Ząbki (Uchwała Nr XXXVI/329/2016 Rady Miasta Ząbki z dnia 27 grudnia 2016 r.)
- Sprawozdanie z realizacji Gminnego Planu Gospodarki Odpadami dla gminy miejskiej Ząbki na lata 2006 – 2011” za okres od 31 sierpnia 2006 r do 31 grudnia 2006 r.”,
- Strategia rozwoju województwa mazowieckiego do 2023 roku (Uchwała nr 158/13 Sejmiku Województwa Mazowieckiego z dnia 28 października 2013 r.)
- Studium uwarunkowań i kierunków zagospodarowania przestrzennego gminy Ząbki (Uchwała Rady Miejskiej w Ząbkach Nr IX/48/2011 26 kwietnia 2011 r.)
- www.bdl.stat.gov.pl, www.epsh.pgi.gov.pl,
- www.geoserwis.gdos.gov.pl, www.wios.warszawa.pl,
- www.zabki.pl, ww.zabki24.pl, www.historiazabek.pl,
- www.artlookgallery.com.

2. ANALIZA I OCENA PROJEKTOWANEGO DOKUMENTU

2.1. STRUKTURA PROJEKTOWANEGO DOKUMENTU

Analizowany dokument stanowi projekt zmiany Studium uwarunkowań i kierunków zagospodarowania przestrzennego gminy Ząbki, zgodnie z Uchwałą Nr XXIV/212/2016 Rady Miasta Ząbki z dnia 15 kwietnia 2016 r. oraz Uchwałą Nr XLVII/451/2017 Rady Miasta Ząbki z dnia 21 września 2017 r. zmieniającą uchwałę w sprawie przystąpienia do sporządzania zmiany Studium uwarunkowań i kierunków zagospodarowania przestrzennego miasta Ząbki.

Celem opracowania jest częściowa zmiana ustaleń polityki przestrzennej w zakresie terenów przeznaczonych pod cmentarz, umożliwiająca poszerzenie terenu cmentarza (przywrócenia granic wskazanych w miejscowym planie zagospodarowania przestrzennego miasta Ząbki z 2003 r.) oraz określenie strefy sanitarnej od jego docelowych granic. Zmiana dotyczy obszaru cmentarza parafialnego, zlokalizowanego przy ul. Marszałka Józefa Piłsudskiego, przy skrzyżowaniu z ul. Andersa.

Jednocześnie, ze względu na zmiany w obowiązujących przepisach prawnych, w szczególności zmiany ustawy z dnia 27 marca 2003 r. o planowaniu i zagospodarowaniu przestrzennym, obowiązujące Studium wymaga aktualizacji oraz rozszerzenia zakresu. W celu spełnienia wymagań ustawowych dotyczących zakresu problematyki dokumentu – Studium rozszerzono o załącznik zawierający Analizę potrzeb i możliwości rozwoju gminy, obejmującą Analizy ekonomiczne, środowiskowe, społeczne, prognozę demograficzną i bilans terenów – zgodnie z wymogami art. 10 ust. 1 pkt 7) oraz ust. 2 pkt 1) ustawy z dnia 27 marca 2003 r. o planowaniu i zagospodarowaniu przestrzennym (Dz. U. z 2017 r. poz. 1073 ze zm.). Ponadto część tekstowa Kierunków zagospodarowania przestrzennego Studium została zaktualizowana i dostosowana do obowiązujących przepisów prawnych.

W części graficznej Studium wprowadzono zmiany - w obszarze objętym zmianą Studium – na dwóch załącznikach graficznych: polityka przestrzenna oraz środowisko przyrodnicze i polityka ochronna.

Rozporządzenie Ministra Infrastruktury z dnia 28 kwietnia 2004 r. w sprawie zakresu studium uwarunkowań i kierunków zagospodarowania przestrzennego gminy (Dz. U. Nr 118 poz. 1233) określa wymagany zakres projektu studium uwarunkowań i kierunków zagospodarowania przestrzennego gminy w części tekstowej i graficznej. Projekt dokumentu zmiany Studium uwarunkowań i kierunków zagospodarowania przestrzennego miasta Ząbki składa się z ujednoliconej części tekstowej oraz graficznej.

Projekt Uchwały w sprawie zmiany Studium miasta Ząbki obejmuje 4 następujące załączniki (załączniki stanowiące i objęte niniejszą zmianę Studium zaznaczono kolorem).

- 1) **Załącznik Nr 1** do uchwały stanowiący część I „Uwarunkowania zagospodarowania przestrzennego” wraz z załącznikiem graficznym do części I,
- 2) **Załącznik Nr 2** do uchwały stanowiący część II „Analiza potrzeb i możliwości rozwoju gminy: Analizy ekonomiczne, środowiskowe i społeczne, prognoza demograficzna i bilans terenów”,
- 3) **Załącznik Nr 3** do uchwały stanowiący ujednoliconą część III „Kierunki zagospodarowania przestrzennego” wraz z ujednoliconymi załącznikami graficznymi:
 - Ujednolicony załącznik graficzny Nr 1 do części III Studium - „Polityka przestrzenna”,

– Ujednolicony załącznik graficzny Nr 2 do części III Studium - „Środowisko przyrodnicze i polityka ochronna”,

- 4) **Załącznik Nr 4** do uchwały – Rozstrzygnięcie o sposobie rozpatrzenia uwag do projektu zmiany Studium uwarunkowań i kierunków zagospodarowania przestrzennego miasta Ząbki.

2.2. ZAWARTOŚĆ I GŁÓWNE CELE PROJEKTOWANEGO DOKUMENTU

2.2.1. Kierunki zmian w strukturze przestrzennej miasta

Zgodnie z przyjętymi kierunkami zmian w strukturze przestrzennej miasta rozwój struktury przestrzennej Ząbek będzie następował w wyniku:

- rozpoznanych i uwzględnianych w działaniach związanych z procesami zagospodarowywania przestrzeni uwarunkowań przestrzennych, związanych z położeniem miasta w obszarze wpływów i powiązań z obszarem metropolitalnym Warszawy,
- dobrze rozpoznanych i właściwie uwzględnianych miejscowych uwarunkowań rozwoju zagospodarowania przestrzennego, ze szczególnym szacunkiem dla idei miasta-ogrodu lub miasta ogrodów,
- właściwego wykorzystania własnych możliwości w zaspakajaniu potrzeb społeczności lokalnej,
- maksymalnego wykorzystania możliwości rozwojowych, jakie niesie ze sobą przystąpienie Polski do Unii Europejskiej.

Mając na uwadze osiągnięcie przyjętych celów rozwoju zagospodarowania przestrzennego kierunki zmian w strukturze przestrzennej miasta Ząbki będą dotyczyć:

- przywrócenia lub podniesienia wartości zdegradowanych zasobów przyrodniczych i kulturowych miasta,
- kontynuacji założeń w kształtowaniu centrum miasta,
- dążenie do jednorodności zabudowy w poszczególnych częściach miasta z jednoczesnym zapewnieniem wielofunkcyjności miasta w całości,
- wyznaczenie terenów do rozwoju i realizacji różnorodnej aktywności gospodarczej,
- umożliwienia realizacji przedsięwzięć w systemie komunikacji ponadlokalnej,
- usprawnienie i poprawa standardów komunikacji lokalnej.

Kierunki zmian w strukturze przestrzennej obszaru objętego zmianą Studium (2017) będą dotyczyć:

- uszczegółowienia granic zainwestowania cmentarza parafialnego, przywrócenie - w ramach współczesnej dostępności terenów – granic cmentarza określonych w miejscowym planie zagospodarowania przestrzennego miasta Ząbki z 2003 r.,
- określenia granic jego strefy sanitarnej,
- zagospodarowania terenów w najbliższym sąsiedztwie terenu cmentarza (w 50-metrowej strefie sanitarnej) w sposób nie konfliktowy w relacji form zagospodarowania.

2.2.2. Kierunki zmian w przeznaczeniu terenów

Określane w studium preferencje terenów do zabudowy i sposobu zagospodarowania muszą uwzględniać to, że miasto Ząbki położone jest:

- w całości, na obszarze dwóch Głównych Zbiorników Wód Podziemnych („Subniecka Warszawska”, „Subniecka Warszawska (część centralna)” i „Dolina Środkowej Wisły”),
- w części, na terenach częściowo zrealizowanego planu miasta ogrodu

2.3. POWIĄZANIA Z INNYMI DOKUMENTAMI

Analizowany dokument stanowi zmianę Studium uwarunkowań i kierunków zagospodarowania przestrzennego gminy, określając kierunki zagospodarowania przestrzennego na poziomie lokalnych dla wybranych terenów (objętych zmianą Studium). Stanowi dokument powiązany z dokumentami planistycznymi wyższych szczebli samorządu terytorialnego. Wytyczne do planowania miejscowego, wymagające uwzględnienia w dokumencie zmiany Studium miasta Ząbki, stanowi na poziomie krajowym – Koncepcja przestrzennego zagospodarowania kraju (KPZK 2030), na poziomie regionalnym (województwa) – Plan zagospodarowania przestrzennego województwa mazowieckiego., na poziomie lokalnym – obowiązujące Studium kierunków zagospodarowania przestrzennego miasta, Strategia rozwoju lokalnego oraz miejscowe plany zagospodarowania przestrzennego.

2.3.1. Koncepcja przestrzennego zagospodarowania kraju - KPZK 2030

Celem strategicznym KPZK 2030 jest:

Efektywne wykorzystanie przestrzeni kraju i jej terytorialnie zróżnicowanych potencjałów rozwojowych dla osiągnięcia ogólnych celów rozwojowych – konkurencyjności, zwiększenia zatrudnienia, sprawności funkcjonowania państwa oraz spójności w wymiarze społecznym, gospodarczym i terytorialnym w długim okresie.

Cele polityki przestrzennego zagospodarowania kraju:

1. Podwyższenie konkurencyjności głównych ośrodków miejskich Polski w przestrzeni europejskiej poprzez ich integrację funkcjonalną przy zachowaniu policentrycznej struktury systemu osadniczego sprzyjającej spójności.
2. Poprawa spójności wewnętrznej i terytorialne równoważenie rozwoju kraju poprzez promowanie integracji funkcjonalnej, tworzenie warunków dla rozprzestrzeniania się czynników rozwoju, wielofunkcyjny rozwój obszarów wiejskich oraz wykorzystywanie potencjału wewnętrznego wszystkich terytoriów.
3. Poprawa dostępności terytorialnej kraju w różnych skalach przestrzennych poprzez rozwijanie infrastruktury transportowej i telekomunikacyjnej.
4. Kształtowanie struktur przestrzennych wspierających osiągnięcie i utrzymanie wysokiej jakości środowiska przyrodniczego i walorów krajobrazowych Polski.
5. Zwiększenie odporności struktury przestrzennej na zagrożenia naturalne i utratę bezpieczeństwa energetycznego oraz kształtowanie struktur przestrzennych wspierających zdolności obronne państwa.
6. Przywrócenie i utrwalenie ładu przestrzennego.

2.3.2. Plan zagospodarowania przestrzennego województwa mazowieckiego

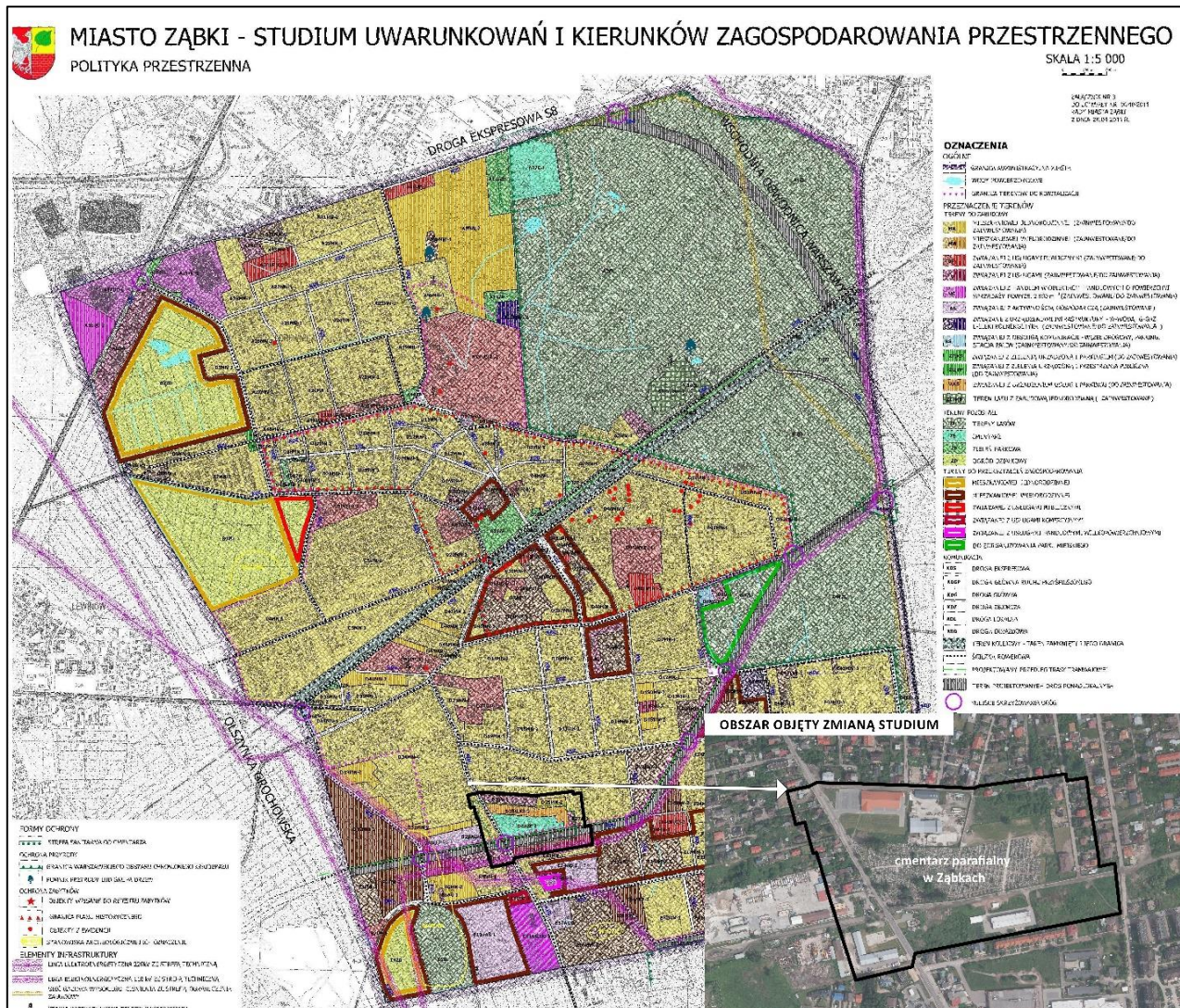
Główne cele rozwoju województwa mazowieckiego

Polityka równoważenia rozwoju województwa będzie realizowana poprzez wykorzystanie i wspieranie zasobów, walorów i cech przestrzeni w ramach sześciu celów głównych określonych w Koncepcji Przestrzennego Zagospodarowania Kraju 2030.

Zmiana Studium uwarunkowań i kierunków zagospodarowania przestrzennego miasta Ząbki ma na celu uporządkowanie granic lokalizacji jednej inwestycji – cmentarza parafialnego. Rozstrzygnięcia te nie wpłyną na zmianę polityki przestrzennej miasta oraz jej zgodności z głównymi założeniami kształtowania struktury funkcjonalno-przestrzennej województwa.

2.3.3. Studium uwarunkowań i kierunków zagospodarowania przestrzennego miasta Ząbki z 2011 r.

Obowiązujące Studium uwarunkowań i kierunków zagospodarowania przestrzennego miasta Ząbki, zostało przyjęte Uchwałą Nr IX/48/2011 Rady Miasta Ząbki z dnia 26 kwietnia 2011 r. w sprawie zmiany studium uwarunkowań i kierunków zagospodarowania przestrzennego miasta Ząbki. Studium stanowi ujednolicony dokument planistyczny.



Ryc. 2. Obszar objęty zmianą Studium na tle obowiązującego dokumentu – Polityka przestrzenna.

Źródło: opracowanie własne.

2.3.4. Prognoza oddziaływania na środowisko projektu zmiany Studium uwarunkowań i kierunków zagospodarowania przestrzennego miasta Ząbki z 2011 r.

Prognoza wskazała istniejące i projektowane przedsięwzięcia o znaczącym oddziaływaniu na środowisko, do których zaliczono:

- drogę krajową nr 8 Warszawa – Białystok – Budzisko oraz drogi wojewódzkie nr 629 (krótki odcinek Radzywińskiej), nr 634 Warszawa - Ząbki - Tłuszcz (ulice Skorupki, Warszawska i część Łodygowej), nr 631 Warszawa - Nieporęt (ul. Piłsudskiego) - spaliny, hałas komunikacyjny, nadzwyczajne zagrożenia środowiska,
- drogi powiatowe i gminne (spaliny, hałas komunikacyjny, pył zawieszony),
- linię kolejową pierwszorzędową Warszawa – Białystok (hałas komunikacyjny, promieniowanie elektromagnetyczne, nadzwyczajne zagrożenia środowiska),

- napowietrzne linie elektroenergetyczne: 220 kV Mory – Miłosna, 110 kV EC Kawęczyn – Wieliszew, 110 kV EC Kawęczyn – Wołomin, stację transformatorową 110/15 kV przy ulicy Gajowej i Nowo-Ziemowita (promieniowanie elektromagnetyczne) oraz stacje telefonii komórkowej (promieniowanie elektromagnetyczne),
- gazociąg wysokiego ciśnienia DN 500 relacji Rembelszczyzna – Wronów ze stacją redukcyjno-pomiarową „Ząbki” (zanieczyszczenie powietrza, nadzwyczajne zagrożenia środowiska),
- punkt zlewny ścieków komunalnych przy ul. Piłsudskiego (ścieki, zanieczyszczenia mikrobiologiczne, odory),
- centra handlowe przy ulicy Radzymińskiej i stacje paliw (ścieki, spaliny, emisje benzyn, odpady),
- betoniarnia i zakłady mechaniki pojazdowej (pył zawieszony, hałas, spaliny).

Wśród istniejących problemów ochrony środowiska na obszarach ochrony przyrody istotnych z punktu widzenia realizacji projektowanego studium miasta wskazano na problemy związane z przebudową układu komunikacyjnego miasta, zwłaszcza dotyczące realizacji projektowanej wschodniej obwodnicy Warszawy i drogi ekspresowej „via Baltica” oraz projektowanej ulicy Nowo - Ziemowita.

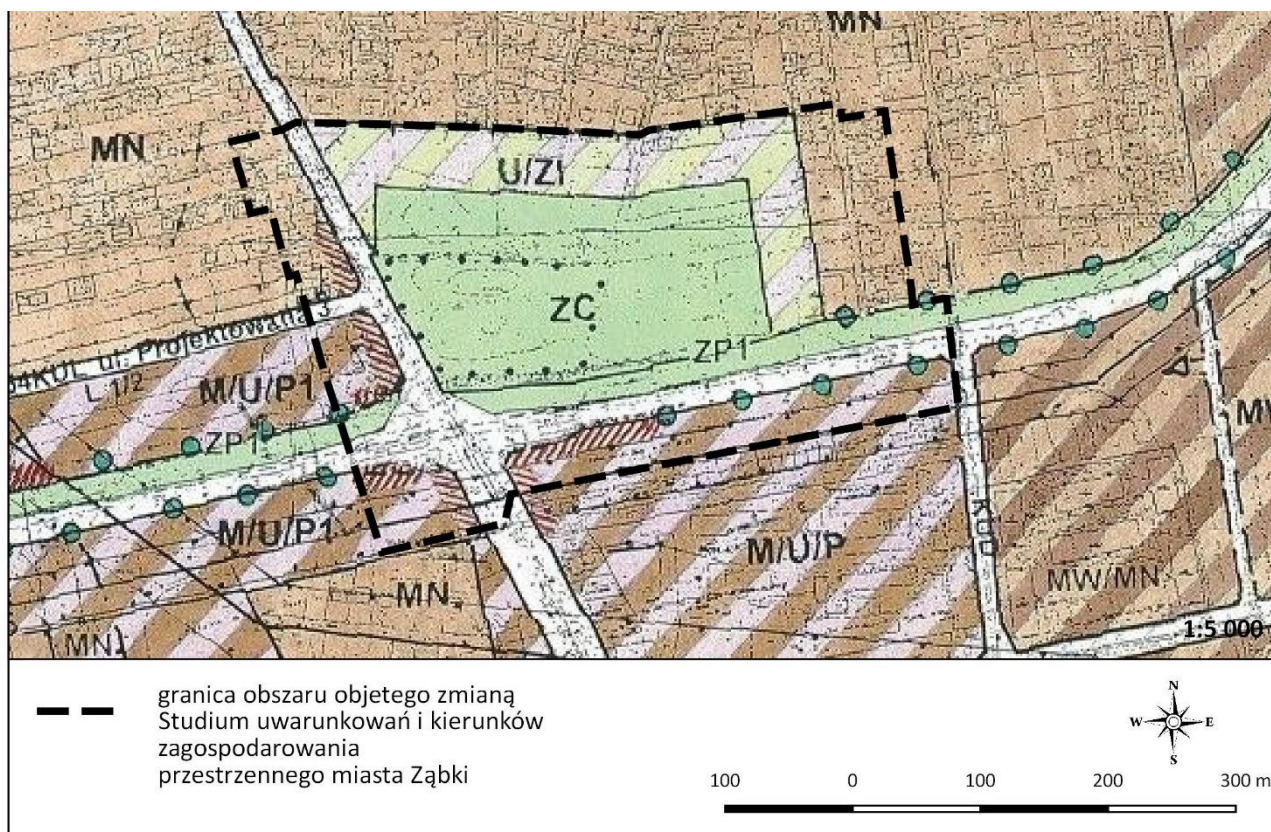
Biorąc pod uwagę charakter przewidywanych znaczących oddziaływań na środowisko w projekcie studium wyróżniono przedsięwzięcia z oddziaływaniami: bezpośrednimi, pośrednimi, wtórnymi, skumulowanymi, krótkoterminowymi średnioterminowymi i długoterminowymi, stałymi i chwilowymi oraz pozytywnymi i negatywnymi:

- budowa wschodniej obwodnicy Warszawy,
- budowa ulicy Nowo - Ziemowita (w części z wykorzystaniem ul. Skorupki),
- modernizacja linii kolejowej Warszawa – Białystok (Rail Baltica),
- porządkowanie gospodarki ściekowej poprzez budowę, rozbudowę kanalizacji sanitarnej i oczyszczalni ścieków, z oddziaływaniami:
- budowa, przebudowa i modernizacja urządzeń odprowadzających i oczyszczających wody opadowe,
- budowa, przebudowa i modernizacja infrastruktury ochrony powietrza poprzez instalacje techniczne eliminujące lub ograniczające emisję zanieczyszczeń powietrza,
- rewitalizacja, restauracja i modernizacja zdegradowanej zabytkowej zabudowy Ząbek.

2.3.5. Miejscowy plan zagospodarowania przestrzennego miasta Ząbki

Dla obszaru miasta Ząbki, w jego granicach administracyjnych, obowiązuje miejscowy plan zagospodarowania przestrzennego, przyjęty Uchwałą Nr 90/XVIII/03 Rady Miejskiej w Ząbkach z dnia 19 grudnia 2003 r.³ W obszarze analizowanym plan miejscowy ustalał przeznaczenie pod tereny cmentarza (ZC), tereny zabudowy usługowej z zielenią towarzyszącą (U/ZI), tereny zabudowy mieszkaniowej lub usługowo-produkcyjnej (M/U/P), tereny zieleni parkowej i skwerów (ZP1).

³ wraz z sprostowaniem przyjętym Uchwałą Nr XXXIX/222/2005 Rady Miasta Ząbki z dnia 22 lipca 2005 r. w sprawie sprostowania błędu w uchwale Nr 90/XVIII/03 Rady Miejskiej w Ząbkach z dnia 19 grudnia 2003 r. w sprawie uchwalenia miejscowego planu zagospodarowania przestrzennego miasta Ząbki.



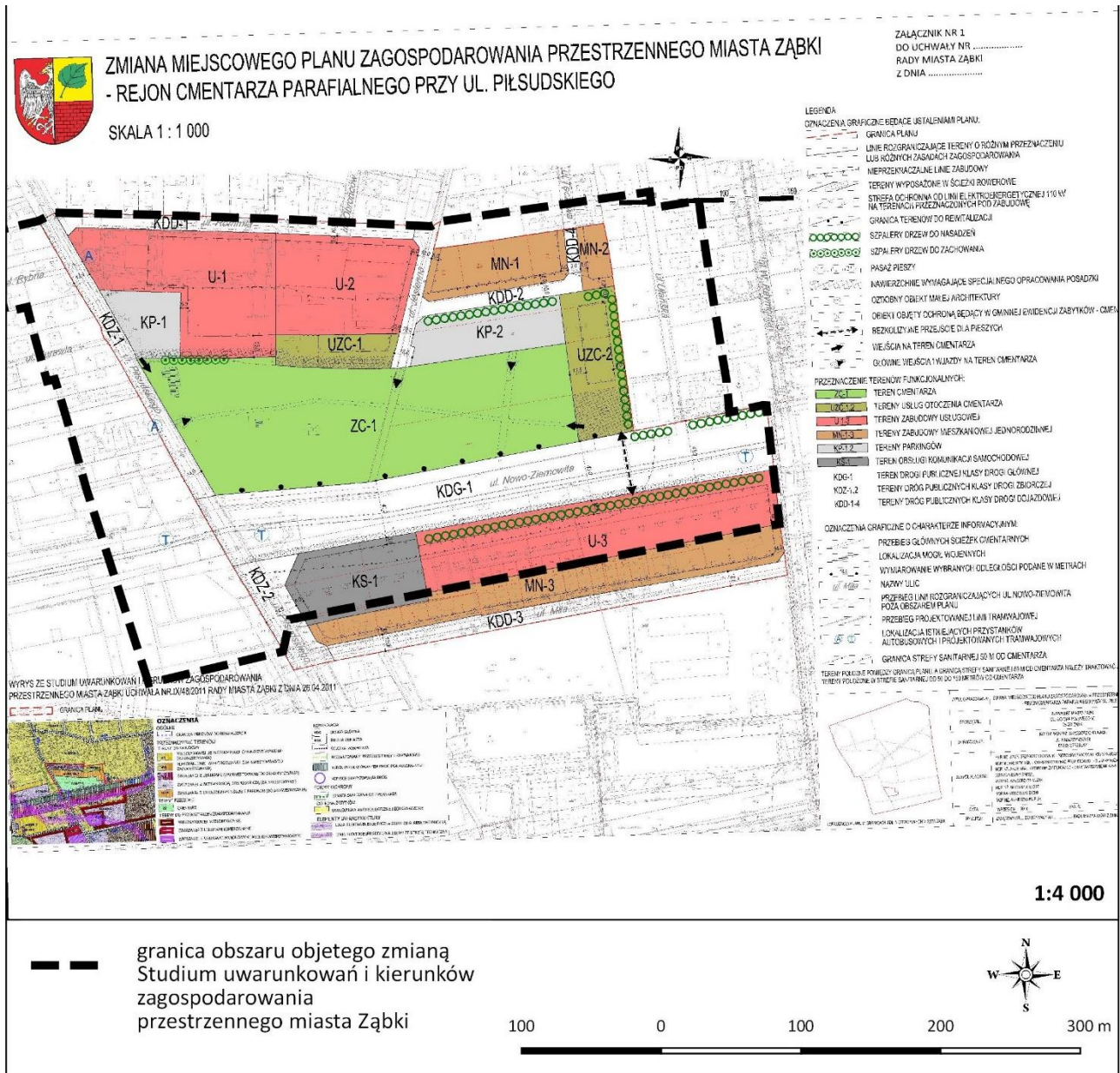
Ryc. 3. Obszar objęty zmianą Studium na tle planu miejscowego miasta Ząbki z 2003 r.

Źródło: opracowanie własne.

Dla obszaru objętego zmianą Studium - miejscowy plan zagospodarowania przestrzennego miasta Ząbki z 2003 r. został zmieniony Uchwałą Nr LXII/578/2014 Rady Miasta Ząbki z dnia 23 października 2014 r. w sprawie zmiany miejscowego planu zagospodarowania przestrzennego miasta Ząbki – rejon cmentarza parafialnego przy ul. Piłsudskiego.

Plan miejscowy ograniczył obszar cmentarza i wprowadził dodatkowy teren zabudowy mieszkaniowej (MN-1 i MN-2), zgodnie z obowiązującym Studium uwarunkowań i kierunków zagospodarowania przestrzennego (2009,2011).

Intencją zmiany dokumentu Studium jest przywrócenie przeznaczenia terenu obowiązującego na mocy planu miejscowego z 2003 r. oraz dostosowanie granic zagospodarowania do granic poszczególnych nieruchomości a także określenie docelowej strefy sanitarnej od obszaru cmentarza. Zmiana Studium umożliwi zmianę planu miejscowego, który ograniczył obszar czynnego cmentarza parafialnego w Ząbkach oraz wprowadził teren zabudowy mieszkaniowej - w oparciu o błędną decyzję odnośnie przyjętych kierunków zagospodarowania przedmiotowego obszaru.



Ryc. 4. Obszar objęty zmianą Studium na tle zmiany planu miejscowego miasta Żąbki z 2014 r.

Źródło: opracowanie własne.

2.3.6. Strategia rozwoju miasta Żąbki na lata 2014 - 2023

W dokumencie Strategii przyjęto następującą docelową wizję rozwoju miasta: Żąbki jako atrakcyjne miejsce życia na obszarze metropolii stołecznej.

Cel główny rozwoju miasta Żąbki polega na kontynuacji przekształcenia Miasta Żąbki w ośrodek konkurencyjnej i innowacyjnej gospodarki lokalnej, zdrowych warunków zamieszkania, efektywnego inwestowania, pracy i wypoczynku.

Cele strategiczne:

1. Rozwój bazy ekonomicznej Miasta, wzrost konkurencyjności, innowacyjności, dywersyfikacja bazy ekonomicznej;
2. Poprawa bytowo-komunalnych warunków życia w Mieście;
3. Rozwój zasobów ludzkich, budowa społeczeństwa obywatelskiego, włączywanie społeczności lokalnych, aktywne rozwiązywanie problemów społecznych;
4. Osiągnięcie ładu przestrzennego w warunkach dynamicznego rozwoju, zmiana wizerunku Miasta.

5. Rozwój korzystnych infrastrukturalnych, instytucjonalnych i gospodarczych powiązań z otoczeniem metropolitarnym.

Zmiana Studium uwarunkowań i kierunków zagospodarowania przestrzennego miasta Ząbki ma na celu uporządkowanie granic lokalizacji jednej inwestycji – cmentarza parafialnego. Rozstrzygnięcia te nie dotyczą realizacji zadań strategicznych odnoszących się do realizacji przyjętej wizji rozwoju gminy. Pośrednio i w okresie długoterminowym, a w szczególności w synergii z innymi działaniami zmian będzie przyczyniać się do osiągnięcia ładu przestrzennego w warunkach dynamicznego rozwoju.

2.3.7. Analiza zmian w zagospodarowaniu przestrzennym miasta Ząbki oraz ocena aktualności studium uwarunkowań i kierunków zagospodarowania przestrzennego i planów miejscowych

Wnioski z Analizy w odniesieniu do obszaru objętego zmianą Studium:

1. Pomimo drobnych wad, obecnie obowiązujące Studium jest dokumentem czytelnym, aktualnym i prawidłowym pod względem formalno-prawnym i może, a nawet powinno być nadal stosowane.
2. Obowiązujące plany miejscowe (zmiany planu miejscowego z 2003 r.) są w pełni aktualne, jednak sporządzone w zbyt krótkiej perspektywie czasowej, aby można było ocenić skutki zawartych w nich rozwiązań przestrzennych.

Przeprowadzona analiza nie wykazała konieczności aktualizacji polityki przestrzennej miasta – konieczności zmiany dokumentu dla obszaru całej gminy w jej granicach administracyjnych, wskazała natomiast obszary problemowe, wymagające zmiany obecnie obowiązującego planu miejscowego z 2003 r.

3. METODY ZASTOSOWANE PRZY SPORZĄDZANIU PROGNOZY

Obecnie metodyka sporządzania prognoz w toku strategicznej oceny oddziaływania na środowisko nie jest ściśle określona przepisami prawnymi. Niniejsza prognoza została opracowana stosownie do stanu współczesnej wiedzy i metod oceny oraz dostosowana do zawartości i stopnia szczegółowości ocenianego dokumentu. Istnieją dwa podstawowe modele przeprowadzania strategicznej oceny oddziaływania na środowisko.

Model I oparty jest na brytyjskich doświadczeniach z oceną polityk (*policy appraisal*). Podstawą modelu jest wyznaczenie celów samego dokumentu i ocena ich realizacji, nie zaś bezpośredniego oddziaływania poszczególnych inwestycji na środowisko. Procedura jest mniej sformalizowana i obszerna. Kładzie ona większy nacisk na związek oceny z procesem decyzyjnym, którego sama ocena jest nieodłącznym elementem. Model ten stosowany jest najczęściej w ocenie polityk, strategii rozwoju, czyli dokumentów, które nie wskazują konkretnych przedsięwzięć tylko ramy i kierunki rozwoju w poszczególnych sferach rozwoju.

Model II wzorowany jest na procedurze oceny oddziaływania na środowisko, którą stosuje się dla konkretnych przedsięwzięć w trakcie postępowania administracyjnego prowadzącego do wydania zgody na realizację przedsięwzięcia. Oparty jest na sformalizowanej procedurze, często odrębnej od procedury przygotowania samego dokumentu strategicznego będącego przedmiotem prognozy. Ocenie poddaje się osobno każde przedsięwzięcie, którego ramy realizacji wyznacza prognozowany dokument. Model ten sprawdza się w przypadku dokumentów wytyczających ramy realizacji konkretnych inwestycji.

W ramach niniejszej prognozy został przyjęty model pierwszy ponieważ prognoza oddziaływania na środowisko dotyczy dokumentu określającego politykę przestrzenną, wskazującego kierunki rozwoju w zakresie zagospodarowania przestrzennego gminy.

Kluczowym elementem prognozy jest ocena potencjalnego znaczącego oddziaływania na środowisko⁴ realizacji ustaleń projektowanego dokumentu. Podstawą wykorzystaną techniką była tzw. macierz skutków środowiskowych. Odniesiono się do poszczególnych komponentów środowiska (oraz jego właściwości), uwzględniając elementy środowiska przyrodniczego, jak i kulturowego (w tym wpływ na ludzi i ich zdrowie oraz na dobra materialne i zabytki). W ocenie zostały uwzględnione rodzaje oddziaływania, w podziale na charakter (pozytywne, negatywne), relacje oddziaływania z elementem podlegającym oddziaływaniu (bezpośrednie, pośrednie, wtórne, skumulowane) oraz horyzont czasowy oddziaływania (krótkoterminowe, średnioterminowe, długoterminowe, stałe, chwilowe). Prognozowane oddziaływania wg przyjętych metod przedstawiono w ujęciu macierzowym w tzw. macierzy skutków środowiskowych, do wypełnienia której zastosowano znaki i kolorystykę. Macierz zawiera informację określającą rodzaj oddziaływania na poszczególne komponenty środowiska. Przy ocenie uwzględniono zarówno końcowy efekt realizacji przedsięwzięcia jak i jego potencjalne oddziaływanie na etapie eksploatacji (funkcjonowania) oraz na etapie budowy (realizacji). Wyniki analizy zawarte w macierzy skutków środowiskowych zostały opatrzone komentarzem w odniesieniu do poszczególnych komponentów środowiska i jego właściwości, w celu określenia możliwych oddziaływań skutków realizacji ustaleń dokumentu.

Wskazanie napotkanych trudności lub luk we współczesnej wiedzy

Analizowany dokument, ze względu na niewielki zasięg zmian w polityce przestrzennej i szczegółowo określone zmiany planowanej inwestycji – granice komentarza, nie wywołuje trudności w zakresie przeprowadzenia oceny oddziaływania na środowisko. Cel zmiany dokumentu jest znany a ocena skutków środowiskowych realizacji tego celu jest możliwa do określenia, na poziomie współczesnej wiedzy.

⁴ znaczące oddziaływanie definiowane wg przepisów ustawy z dnia 16 kwietnia 2004 r. o ochronie przyrody oraz ustawy z dnia 13 kwietnia 2007 r. o zapobieganiu szkodom w środowisku i ich naprawie wraz z aktami wykonawczymi

4. OKREŚLENIE, ANALIZA I OCENA CELÓW OCHRONY ŚRODOWISKA USTANOWIONYCH NA SZCZEBLU MIĘDZYNARODOWYM, WSPÓLNOTOWYM I KRAJOWYM ISTOTNYCH Z PUNKTU WIDZENIA PROJEKTOWANEGO DOKUMENTU ORAZ SPOSÓB W JAKI ZOSTAŁY ONE UWZGLĘDNIONE I OKREŚLENIE POWIĄZAŃ PROJEKTOWANEGO DOKUMENTU Z INNYMI DOKUMENTAMI

4.1. CELE OCHRONY ŚRODOWISKA USTANOWIONE NA SZCZEBLU MIĘDZYNARODOWYM, WSPÓLNOTOWYM I KRAJOWYM

4.1.1. Cele ogólne

Cele ochrony środowiska, w tym cele ochrony przyrody, ustanowione na szczeblu międzynarodowym i wspólnotowym znajdują swoje odzwierciedlenie w prawie krajowym i dokumentach powstałych na jego podstawie, określających politykę w zakresie ochrony środowiska.

Cele polityki ekologicznej Unii Europejskiej

Według obecnego brzmienia Traktatu o funkcjonowaniu Unii Europejskiej (TFUE) celem polityki Unii w dziedzinie środowiska jest:

1. zachowanie, ochrona i poprawa jakości środowiska,
2. ochrona zdrowia ludzkiego,
3. ostrożne i racjonalne wykorzystywanie zasobów naturalnych,
4. promowanie na płaszczyźnie międzynarodowej środków zmierzających do rozwiązania regionalnych lub światowych problemów w dziedzinie środowiska, w szczególności zwalczanie zmian klimatu.

Z postanowień TFUE wynikają podstawowe zasady prowadzenia polityki ochrony środowiska. Nie mają one charakteru norm prawnych wiążących jednak tworzą ważne wytyczne przy tworzeniu aktów prawnych z omawianej dziedziny. Są to:

1. zasada wysokiego poziomu ochrony,
2. zasada ostrożności (przezorności),
3. zasada działania zapobiegawczego (prewencji),
4. zasada naprawiania szkód u źródła,
5. zasada „zanieczyszczający płaci”.

W kreowaniu polityki ochrony środowiska szczególną rolę odgrywają programy działania w ochronie środowiska. Obecnie obowiązuje siódmy program działań „**Dobra jakość życia z uwzględnieniem ograniczeń naszej planety**”, przyjęty decyzją Parlamentu Europejskiego i Rady nr 1386/2013/EU w sprawie ogólnego unijnego programu działań do 2020 r. Decyzja zobowiązuje instytucje Unii i państwa członkowie do podejmowania działań służących osiągnięciu celów priorytetowych, a wszelkie organy publiczne do współpracy z przedsiębiorstwami, partnerami społecznymi, społeczeństwem europejskim i obywatelami w realizacji programu.

Cele priorytetowe Siódmego Programu to:

1. Ochrona, zachowanie i poprawa kapitału naturalnego Unii.
2. przekształcenie Unii w zasobooszczędną, zieloną i konkurencyjną gospodarkę niskoemisyjną.
3. Ochrona obywateli Unii przed związanymi ze środowiskiem presjami i zagrożeniami dla zdrowia i dobrobytu.

4. Maksymalizacja korzyści z prawodawstwa środowiskowego, doskonalenie wiedzy i bazy dowodowej w zakresie środowiska i ochrony klimatu.
5. Zabezpieczenie inwestycji ekologicznych i wspieranie zrównoważonych miast.
6. Lepsze uwzględnianie w działaniach bardziej spójnej polityki środowiskowej i efektywne podejmowanie wyzwań międzynarodowych, dotyczących środowiska i klimatu.

Siódmy program zawiera wizję na 2050 r., w którym to roku obywatele mają się cieszyć dobrą jakością życia, z uwzględnieniem ekologicznych ograniczeń planety, w gospodarce nic się nie marnuje, różnorodność biologiczna jest przywracana, a niskoemisyjny wzrost – oddzielony od zużycia zasobów – wyznacza drogę rozwoju globalnego.

Cele polityki ekologicznej państwa

Obecnie obowiązująca, Polityka Ekologicznej Państwa w latach 2009-2012 z perspektywą do 2016 r. zakłada następujące cele środowiskowe:

W zakresie ochrony zasobów naturalnych:

1. **Ochrona przyrody** – zachowanie bogatej bioróżnorodności polskiej przyrody na różnych poziomach organizacji: na poziomie wewnątrzgatunkowym (genetycznym), gatunkowym oraz ponadgatunkowym (ekosystemowym), wraz z umożliwieniem zrównoważonego rozwoju gospodarczego kraju, który w sposób niekonfliktowy współistnieje z różnorodnością biologiczną.
2. **Ochrona i zrównoważony rozwój lasów** – w perspektywie średniookresowej zakłada się dalsze prace w kierunku racjonalnego użytkowania zasobów leśnych przez kształtowanie ich właściwej struktury gatunkowej i wiekowej, z zachowaniem bogactwa biologicznego. Oznacza to rozwijanie idei trwale zrównoważonej i wielofunkcyjnej gospodarki leśnej.
3. **Racjonalne gospodarowanie zasobami wody** – racjonalizacja gospodarowania zasobami wód powierzchniowych i podziemnych w taki sposób, aby ochronić gospodarkę narodową od deficytów wody i zabezpieczyć przed skutkami powodzi oraz zwiększenie samofinansowania gospodarki wodnej.
4. **Ochrona powierzchni ziemi** – w szczególności ochrona gruntów użytkowanych rolniczo:
 - rozpowszechnienie dobrych praktyk rolnych i leśnych, zgodnie z zasadami rozwoju zrównoważonego,
 - przeciwdziałanie degradacji terenów rolnych, łąkowych i wodno-błotnych przez czynniki antropogenne,
 - zwiększenie skali rekultywacji gleb zdegradowanych i zdewastowanych, przywracając im funkcję przyrodniczą, rekreacyjną lub rolniczą.
5. **Gospodarowanie zasobami geologicznymi** – racjonalne zaopatrzenie ludności oraz sektorów gospodarczych w kopaliny i wodę z zasobów podziemnych oraz otoczenia ich ochroną przed ilościową i jakościową degradacją.

W zakresie poprawy jakości środowiska i bezpieczeństwa ekologicznego:

1. **Środowisko a zdrowie** – dalsza poprawa stanu zdrowotnego mieszkańców w wyniku wspólnych działań sektora ochrony środowiska z sektorem zdrowia oraz skuteczny nadzór nad wszystkimi w kraju instalacjami będącymi potencjalnymi źródłami awarii przemysłowych powodujących zanieczyszczenie środowiska.

2. **Jakość powietrza** – dążenie przez RP do spełnienia zobowiązań wynikających z Traktatu Akcesyjnego oraz dyrektyw unijnych.
3. **Ochrona wód** – przywrócenie dobrego stanu wód powierzchniowych i podziemnych w całym kraju, w tym również zachowanie i przywracanie ciągłości ekologicznej cieków.
4. **Gospodarka odpadami:**
 - utrzymanie tendencji oddzielania ilości wytwarzanych odpadów od wzrostu gospodarczego kraju,
 - znaczne zwiększenie odzysku energii z odpadów komunalnych w sposób bezpieczny dla środowiska,
 - zamknięcie wszystkich składowisk, które nie spełniają standardów UE i ich rekultywacja,
 - sporządzenie spisu zamkniętych oraz opuszczonych składowisk odpadów wydobywczych, wraz z identyfikacją obiektów wpływających na środowisko,
 - eliminacja kierowania na składowiska zużytego sprzętu elektrycznego i elektronicznego oraz zużytych baterii i akumulatorów,
 - pełne zorganizowanie krajowego systemu zbierania wraków samochodów i demontaż pojazdów wycofywanych z eksploatacji,
 - takie zorganizowanie systemu preselekcji sortowania i odzysku odpadów komunalnych, aby na składowisko nie trafiało ich więcej niż 50% w stosunku do odpadów wytwarzanych w gospodarstwach domowych.
5. **Oddziaływanie hałasu i pól elektromagnetycznych** – dokonywanie wiarygodnej oceny narażenia społeczeństwa na ponadnormatywny hałas i podjęcie kroków do zmniejszenia tego zagrożenia tam, gdzie jest ono największe.
6. **Substancje chemiczne w środowisku** – stworzenie efektywnego systemu nadzoru nad substancjami chemicznymi dopuszczonymi na rynek, zgodnie z zasadami Rozporządzenia REACH.

W zakresie działań operacyjnych ważnym dokumentem jest Strategia Działania Narodowego Funduszu Ochrony Środowiska i Gospodarki Wodnej na lata 2013-2016 z perspektywą do 2016 r., która określa następujące cele strategiczne (priorytety działania):

1. Ochrona i zrównoważone gospodarowanie zasobami wodnymi.
2. Racjonalne gospodarowanie odpadami i ochrona powierzchni ziemi.
3. Ochrona atmosfery.
4. Ochrona różnorodności biologicznej i funkcji ekosystemów.

Analizując główne cele polityki ekologicznej Unii Europejskiej i Polski można stwierdzić, że projekt analizowanego dokumentu zachowuje spójność z ww. celami. – realizacja zamierzeń nie naruszy założeń określonych na poziomie unijnym i krajowym.

4.1.2. Cele szczegółowe (sektorowe)

Ochrona wód

Ochrona wód to jeden z najlepiej rozwiniętych działów unijnej polityki ochrony środowiska. Obecnie głównym instrumentem unijnej polityki w tej dziedzinie jest przyjęta w 2000 r. tzw. ramowa dyrektywa wodna (RDW). Kieruje się ona ekologicznym, holistycznym podejściem do oceny stanu wód i planowania gospodarki wodnej. Traktuje wody w szczególności jako czynnik tworzący siedliska, których stan zależy od działań podejmowanych na obszarze całej zlewni. Główne cele europejskiej polityki wodnej:

1. ochrona i poprawa warunków, a gdy to niemożliwe, utrzymanie obecnego stanu ekosystemów wodnych, a także lądowych i podmokłych bezpośrednio uzależnionych od ekosystemów wodnych,
2. propagowanie zrównoważonego korzystania z wody opartego na długoterminowej ochronie zasobów wodnych,
3. podejmowane przedsięwzięć mających na celu poprawę stanu czystości środowiska wodnego; przedsięwzięcia te powinny prowadzić do ograniczenia emisji i zrzutów substancji szczególnie niebezpiecznych, a w dalszej perspektywie do eliminowania tego typu działalności,
4. stopniowe ograniczenie zanieczyszczenia wód podziemnych i zapobieganie ich dalszej degradacji,
5. dążenie do zmniejszenia skutków powodzi i suszy.

Sposób uwzględnienia w projektowanym dokumencie:

Obszar objęty zmianą Studium nie obejmuje wód powierzchniowych ani ujęć wód podziemnych. Zmiana Studium nie narusza przyjętych kierunków ochrony zasobów wodnych.

Ochrona powietrza

✓ poziom UE

Europejskie przepisy nakierowane są na eliminację różnych typów zanieczyszczeń pochodzących z wielu różnych źródeł, zarówno stacjonarnych, jak i mobilnych. Unijne prawodawstwo dotyczące ochrony powietrza:

1. ustala minimalne normy jakości powietrza oraz zobowiązuje do podejmowania działań zaradczych w przypadku gdy dochodzi do przekroczenia tych norm,
2. wprowadza obowiązek monitoringu wybranych substancji zanieczyszczających u źródeł emisji,
3. wprowadza normy dopuszczalnej emisji dla źródeł mobilnych oraz standardy jakości paliw,
4. dąży do harmonizacji metod pomiaru stężenia zanieczyszczeń i strategii monitoringu jakości powietrza krajów członkowskich,
5. nakazuje zapewnić dostęp do informacji o jakości powietrza opinii publicznej i wszystkim zainteresowanym stronom.

„Strategia tematyczna dotycząca zanieczyszczenia powietrza” wskazała na potrzebę uroszczenia prawodawstwa w sprawie jakości powietrza. Takim zabiegiem było scalenie w jeden akt prawny kilku wcześniejszych dyrektyw: Dyrektywę 2008/50/WE w sprawie jakości powietrza i czystsze powietrze dla Europy (tzw. dyrektywa CAFE). Dyrektywa CAFE nie zmienia dotychczasowych dopuszczalnych stężeń zanieczyszczeń, uzupełnia ich wykaz o nową substancję – pył zawieszony PM_{2,5}. Normy w zakresie pyłu zawieszony PM_{2,5} mają być wprowadzane w życie w okresie 2010-2020. Celem dyrektywy jest również wzmocnienie przepisów dotyczących wdrażania planów i programów, mających na celu osiągnięcie założonych parametrów jakości powietrza.

Sposób uwzględnienia w projektowanym dokumencie:

Obszar objęty zmianą Studium nie obejmuje obiektów i obszarów wprowadzających nowe źródła zanieczyszczeń powietrza atmosferycznego. Zmiana Studium nie narusza przyjętych kierunków ochrony powietrza.

Ochrona przyrody

Podstawą unijnej polityki ochrony przyrody są dwa akty prawne: dyrektywa 79/409/EWG w sprawie ochrony dzikich ptaków (tzw. dyrektywa ptasia) oraz dyrektywa 92/43/EWG w sprawie ochrony siedlisk przyrodniczych oraz dzikiej fauny i flory (tzw. dyrektywa siedliskowa).

Ochrona różnorodności biologicznej jest warunkiem stabilnego funkcjonowania ekosystemów, decyduje o większej ich odporności na niekorzystne czynniki zewnętrzne. Założenie to było podstawą uznania ochrony bioróżnorodności biologicznej za jeden z celów unijnej polityki ochrony środowiska. Jest obecnie jednym z priorytetów głównego nurtu polityki unijnej. Głównym dokumentem w zakresie ochrony bioróżnorodności biologicznej jest „**Strategia zrównoważonego rozwoju UE**”, przyjęta w 2001 r. na szczycie przywódców państw Unii w Göteborgu, stanowiąca dokument uzupełniający zaakceptowanej rok wcześniej strategii lizbońskiej. Różnorodność biologiczna jest integralnym elementem wielu dziedzin objętych prawodawstwem unijnym. Cele z nią związane realizują nie tylko uregulowania z zakresu ochrony środowiska, ale także regulacje prawne dotyczące unijnych polityk sektorowych. W coraz szerszym zakresie potrzeby zachowania bioróżnorodności uwzględniane są we wspólnej polityce rolnej i polityce rozwoju obszarów wiejskich. Ich zaspokojeniu służą m.in. programy i płatności rolno-środowiskowe oraz rozwój rolnictwa ekologicznego.

Obecnie Unijna **strategia ochrony różnorodności biologicznej na okres do 2020 r.**, została opracowana w 2011 r. i wyznacza następujące cele:

1. Pełne wdrożenie dyrektywy ptasiej i siedliskowej.
2. Utrzymanie i odbudowa ekosystemów i ich usług.
3. Zwiększenie wkładu rolnictwa i leśnictwa w utrzymanie i wzmocnienie różnorodności biol.
4. Zapewnienie zrównoważonego wykorzystania zasobów rybnych.
5. Zwalczanie inwazyjnych gatunków obcych.
6. Pomoc na rzecz zapobiegania utracie światowej różnorodności biologicznej.

Sposób uwzględnienia w projektowanym dokumencie:

Obszar objęty zmianą Studium nie obejmuje terenów objętych formami ochrony przyrody. Zmiana Studium nie narusza przyjętych kierunków ochrony przyrody i środowiska.

Gospodarka odpadami

Gospodarka odpadami ma dziś bardzo rozbudowany dział prawa unijnego. Oprócz ogólnych zasad postępowania z odpadami obejmuje on wymogi dotyczące metod i urządzeń usuwania odpadów (np. spalania, składowania) oraz uregulowania związane z zagospodarowaniem różnych rodzajów odpadów. Pierwsza dyrektywa ramowa w sprawie odpadów to dyrektywa 75/442/EWG z dnia 15 lipca 1975 r. Przez ponad 30 lat był to najważniejszy akt prawny w tej dziedzinie. Ostatecznie został zastąpiony dyrektywą ramową z 2008 r. Ogólne wymagania w stosunku do gospodarki odpadami nie uległy jednak istotnym zmianom. Dyrektywa wprowadziła jednolite definicje pojęć oraz zobowiązała państwa członkowskie do opracowywania programów gospodarki odpadami. Przede wszystkim ustanowiła hierarchię zasad postępowania z odpadami, wskazując na pierwszym miejscu konieczność zapobiegania powstawaniu odpadów, następnie ich powtórne wykorzystanie, dalej recykling materiałowy, wykorzystanie odpadów jako źródła energii (w procesie spalania), dopiero w ostateczności dopuszczone powinno być ich unieszkodliwianie przez spalanie bez odzysku energii lub deponowanie na składowiskach odpadów.

Sposób uwzględnienia w projektowanym dokumencie:

Obszar objęty zmianą Studium nie obejmuje obszarów i obiektów gminnego systemu gospodarki odpadami. Zmiana Studium nie narusza przyjętych kierunków rozwoju systemów infrastruktury technicznej

Przeciwdziałanie zamianom klimatu

Przeciwdziałanie zmianom klimatu stało się jednym z najważniejszych celów europejskiej polityki ekologicznej. Zgodnie z zasadą przeczności – fundamentem europejskiej polityki ekologicznej – za celowe uznano ograniczenie emisji gazów szklarniowych, tak by potencjalny wzrost temperatury w skali globalnej nie przekroczył 2°C. Program działań zakłada ustabilizowanie koncentracji gazów szklarniowych w atmosferze, co wymagać będzie redukcji emisji CO₂ o 70% w perspektywie długoterminowej. Najważniejszym instrumentem realizacji celów unijnej polityki klimatycznej jest przyjęty w 2008 r. tzw. pakiet klimatyczno-energetyczny określany potocznie jako „3 razy 20”, który zakłada, że do 2020 r. Unia Europejska powinna:

- racjonalnie wykorzystywać energię, tak aby zmniejszyć łączne zużycie energii pierwotnej o 20% w porównaniu z prognozami na 2020 r.,
- zwiększyć udział energii ze źródeł odnawialnych do 20% całkowitego zużycia energii finalnej,
- zmniejszyć emisję gazów cieplarnianych o co najmniej 20% z porównaniem z 1990 r.

Sposób uwzględnienia w projektowanym dokumencie:

Obszar objęty zmianą Studium nie dotyczy inwestycji wpływających na bilans energetyczny.

4.2. CELE OCHRONY ŚRODOWISKA WOJEWÓDZTWA MAZOWIECKIEGO

Cele ochrony środowiska województwa zostały określone w dokumencie: **Program ochrony środowiska dla województwa mazowieckiego do 2022 r.** Dla województwa określono kilkanaście celów w zakresie ochrony środowiska w odniesieniu do poszczególnych komponentów środowiska. Część z wytyczonych celów dotyczy wyłącznie działań regionalnych i nie ma swojego przełożenia na cele i kierunki działań w zakresie ochrony środowiska na poziomie gminnym. W poniższej tabeli wymieniono cele ochrony środowiska województwa i określono ich powiązanie z analizowanym projektem.

Tab. 1. Cele ochrony środowiska województwa i sposób ich uwzględnienie w dokumencie zmiany Studium.

Wybrane cele Polityki ekologicznej województwa istotne dla obszaru opracowania	Powiązanie z projektowanym dokumentem – konieczność i sposób uwzględnienia
Ochrona klimatu i jakości powietrza	
Poprawa jakości powietrza przy zapewnieniu bezpieczeństwa energetycznego w kontekście zmian klimatu	zmiana nie wpłynie na przyjęte kierunki i zasady zagospodarowania przestrzennego, w tym zakresie ochrony powietrza atmosferycznego, zmiana nie wprowadza zagrożeń dla stanu funkcjonowania danego komponentu środowiska
Osiągnięcie poziomu celu długoterminowego dla ozonu	
Zagrożenia hałasem	
Ochrona przed hałasem	zmiana nie wpłynie na przyjęte kierunki i zasady zagospodarowania przestrzennego, w tym w zakresie ochrony przed hałasem, nie wprowadza nowych emitatorów hałasu do środowiska
Pola elektromagnetyczne	

Utrzymanie dotychczasowego stanu braku zagrożeń ponadnormatywnym promieniowaniem elektromagnetycznym	zmiana nie wpłynie na przyjęte kierunki i zasady zagospodarowania przestrzennego, w tym w zakresie wytycznych ochrony przed promieniowaniem elektromagnetycznym, nie wprowadza nowych obiektów stanowiących dane zagrożenie
Gospodarowanie wodami	
Osiągnięcie dobrego stanu jednolitych części wód powierzchniowych i podziemnych	zmiana nie wpłynie na przyjęte kierunki i zasady zagospodarowania przestrzennego, w tym w zakresie wytycznych gospodarowania wodami, zmiana nie obejmuje wód powierzchniowych
Ochrona przed zjawiskami ekstremalnymi związanymi z wodą	
Gospodarka wodno-ściekowa	
Prowadzenie racjonalnej gospodarki wodno-ściekowej	zmiana nie wpłynie na przyjęte kierunki i zasady zagospodarowania przestrzennego, w tym w zakresie gospodarki-wodnościekowej ----- zmiana określa docelowy zasięg strefy sanitarnej od cmentarza
Zasoby geologiczne	
Racjonalne zagospodarowanie zasobami geologicznymi	zmiana nie obejmuje zasobów geologicznych i powiązanych z nimi terenów eksploatacji i jej oddziaływania
Gleby	
Ochrona gleb przed negatywnym oddziaływaniem antropogenicznym, erozją oraz niekorzystnymi zjawiskami klimatu	zmiana określa docelowy zasięg strefy sanitarnej od cmentarza
Gospodarka odpadami i zapobieganie powstawaniu odpadów	
Gospodarowanie odpadami zgodnie z hierarchią sposobów postępowania z odpadami, uwzględniając zrównoważony rozwój województwa mazowieckiego	zmiana nie wpłynie na przyjęte kierunki i zasady zagospodarowania przestrzennego, w tym w zakresie gospodarki odpadami
Zasoby przyrodnicze	
Ochrona różnorodności biologicznej i krajobrazowej	zmiana nie wpłynie na przyjęte kierunki i zasady zagospodarowania przestrzennego, w tym ochronę bioróżnorodności miasta, nie dotyczy obiektów i obszarów objętych prawną ochroną przyrody
Prowadzenie trwale zrównoważonej gospodarki leśnej	zmiana nie dotyczy terenów leśnych ani wskazanych do zalesienia
Zwiększenie lesistości	
Zagrożenia poważnymi awariami	
Ograniczenie ryzyka wystąpienia poważnych awarii przemysłowych oraz minimalizacja ich skutków	zmiana nie wpłynie na przyjęte kierunki i zasady zagospodarowania przestrzennego, w tym w zakresie lokalizacji zakładów o dużym ryzyku wystąpienia awarii, nie wprowadza takich inwestycji w obszar zmiany

Źródło: opracowanie własne na podstawie Programu ochrony środowiska województwa mazowieckiego..

Podsumowując analizę zawartą w powyższej tabeli można stwierdzić, że projekt częściowej zmiany Studium uwarunkowań i kierunków zagospodarowania przestrzennego miasta Żąbki nie wprowadza zmian wymagających aktualizacji polityki ochrony środowiska gminy. Analizowany dokument zachowuje zgodność z Programem ochrony środowiska województwa mazowieckiego.

4.3. CELE OCHRONY ŚRODOWISKA W OBSZRACH OBJĘTYCH FORMAMI OCHRONY PRZYRODY NA PODSTAWIE USTAWY O OCHRONIE PRZYRODY

Gmina Ząbki jest częściowo położona w Warszawskim Obszarze Chronionego Krajobrazu, oddalonym od obszaru analizy o ok. 9 km na północ, 6 km na wschód i 5 km na południe.

Obszar objęty zmianą Studium nie dotyczy obszarów NATURA 2000 ani nie znajduje się w ich bezpośrednim sąsiedztwie. Na północno-wschód od obszaru analizy, w odległości ok. 2,5 km, przy wschodniej granicy gminy Ząbki jest zlokalizowany Obszar Specjalnej Ochrony Natura 2000 – obszar siedliskowy Strzebla Błotna w Zielonce (PLH 140040). Zmiana Studium nie wymaga uwzględnienia i analizy celów ochrony środowiska w obszarach objętych formami ochrony przyrody.

5. ANALIZA I OCENA ISTNIEJĄCEGO STANU OCHRONY ŚRODOWISKA OBSZARU OBJĘTEGO USTALENIAMI STUDIUM

5.1. POŁOŻENIE GEOGRAFICZNE I UKSZTAŁTOWANIE TERENU

Ząbki to niewielka gmina miejska zajmująca powierzchnię 11,13 ha (11,13 km²), położona w powiecie wołomińskim województwa mazowieckiego. Gmina Ząbki jest jedną z gmin ościennych miasta Warszawy, od zachodu graniczy z dzielnicą Targówek a od południa z dzielnicą Rembertów. Natomiast od północy i od wschodu graniczy z miastami aglomeracji warszawskiej: Markami i Zielonką. Miasto jest położone przy drodze krajowej nr 8 relacji: Kudowa Zdrój – Wrocław - Piotrków Trybunalski – Warszawa – Białystok – Budzisko oraz linii kolejowej Warszawa – Tłuszcz – Małkinia - Białystok.

W podziale fizyczno-geograficznym Polski według J. Kondrackiego (1998) większość terenów gminy jest położonych w granicach jednostki geomorfologicznej zwanej mezoregionem Równiny Wołomińskiej (318.78) rozciągającej się w kierunku północno-wschodnim od doliny Wisły po Trebлінkę. Niewielka zachodnia część miasta znajduje się w obszarze jednostki geomorfologicznej zwanej Kotliną Warszawską (318.73). Powyższe mezoregiony wchodzi w skład makroregionu Niziny Środkowomazowieckiej (318.7). Równina wołomińska stanowi zdenudowaną równinę, w której podłożu występują tzw. ility wstęgowe, poprzecinaną serią dopływów Bugu i Narwi o nurcie równoległym do biegu środkowej Wisły. Natomiast Kotlina Warszawska stanowi najniższą część Niziny Środkowomazowieckiej, którą stanowi rozszerzenie doliny rzeki Wisły.

Ukształtowanie terenu gminy charakteryzują dwie zasadnicze naturalne formy rzeźby terenu: na wschodzie - strefa wysoczyzny moreny dennej Równiny Wołomińskiej oraz na zachodzie - strefa obniżień wytopiskowych, związana z doliną rzeki Wisły.



Ryc. 5. Położenie obszaru analizy na tle podziału administracyjnego i regionalizacji fizyczno-geograficznej.

Źródło: opracowanie własne.

Obszar objęty zmianą Studium uwarunkowań i kierunków zagospodarowania przestrzennego miasta Żabki obejmuje tereny cmentarza parafialnego, zlokalizowanego w południowej części gminy, przy ul. Marszałka Józefa Piłsudskiego i ul. Christiana Andersena. Część ta przynależy do Równiny Wołomińskiej. Obszar wysoczyzny jest mało zróżnicowany hipsometrycznie i wyniesiony jest na wysokość 88,5 – 92,5 m n.p.m. Płaska powierzchnia wysoczyzny łagodnie nachylona jest ze wschodu w kierunku obniżej wytopiskowych rozciągających się wzdłuż zachodniej granicy miasta. Obszar zmiany Studium charakteryzuje się przekształconą rzeźbą terenu, związaną z dotychczasowym użytkowaniem terenów – przeznaczeniem pod cmentarz parafialny oraz otaczające go tereny usługowe i mieszkaniowe.

5.2. ISTNIEJĄCY STAN ŚRODOWISKA – CHARAKTERYSTYKA KOMPONENTÓW ŚRODOWISKA I POZIOM ICH WYKORZYSTANIA W ZAGOSPODAROWANIU PRZESTRZENNYM OBSZARU

5.2.1. Budowa geologiczna

Pod względem geologicznym obszar miasta leży w granicach Niecki Warszawskiej będącej częścią jednostki strukturalnej synklinorium Niecki Brzeźnej wypełnionej osadami paleozoicznymi, mezozoicznymi i kenozoicznymi (trzeciorzędowymi i czwartorzędowymi). Najstarsze utwory krystalicznego podłoża zbudowanego z gnejsów i pegmatytów nawiercone w okolicach Okuniewa i Radzymina zalegają na głębokości poniżej 4 000 m. Osady trzeciorzędowe tworzą występujące na głębokości 40 – 260 m ppt. oligoceńskie piaski drobno i średnioziarniste pochodzenia morskiego. Na utworach oligoceńskich zalegają mioceńskie piaski drobnoziarniste, mułki z wkładkami węgla brunatnego oraz plioceńskie iły pstry i mułki ilaste. Czwartorzęd reprezentowany jest przez utwory zlodowacenia południowopolskiego i środkowopolskiego oraz przedzielających je interglacjałów. Utwory czwartorzędowe charakteryzują się dużą zmiennością litologiczną. Najmłodszymi utworami uczestniczącymi w budowie geologicznej obszaru są osady holocenne o charakterze aluwialno – deluwialnym. Osady te reprezentują grunty mineralne (piaski drobnoziarniste i średnie) z domieszką części organicznych (torfy i namuły), zalegające na dnach dolin i obniżeń terenowych. Osady holocenne należą do gruntów mało przydatnych lub nieprzydatnych dla budownictwa. Są to grunty słabonośne i niestabilne o zróżnicowanych parametrach geotechnicznych.

Obszar objęty opracowaniem zmiany Studium pokrywany holocenne piaski, żwirki i mułki rzeczne zlodowacenia północnopolskiego. Jak większość obszaru gminy i gmin sąsiednich stanowią grunty mało przydatne pod budownictwo. Jednak ze względu na stopień zainwestowania terenów i ich przekształcenia - struktura gruntów uległa znaczącym zmianom fizyczno-chemicznym.

5.2.2. Surowce naturalne i przydatność budowlana gruntów

Na terenie Ząbek (w tym w granicach opracowania) nie występują złoża kopalin pospolitych w postaci kruszywa naturalnego, piasków, iłów, glin, torfu czy innych surowców. Brak jest również obszarów perspektywicznych występowania kopalin naturalnych. Obszar opracowania stanowią grunty naturalne, przekształcone antropogenicznie. Stanowią grunty o dobrej przydatności budowlanej. Brak jest ograniczeń w zagospodarowaniu wynikających z występowania obniżeń terenowych, wysokiego poziomu wód gruntowych czy występowania terenów leśnych.

5.2.3. Wody podziemne i powierzchniowe

Zasoby wód podziemnych i ich eksploatacja

Podstawowe znaczenie dla zaopatrzenia miejscowej ludności w wodę pitną posiada czwartorzędowe piętro wodonośne. Wody tego poziomu charakteryzuje duża zasobność i odnawialność zasobów oraz stosunkowo płytkie ich występowanie. W granicach miasta występują trzy poziomy wodonośne, które pozostają ze sobą w powiązaniu hydraulicznym.

Na terenie miasta Ząbki od czerwca 2017 r. funkcjonuje Stacja Uzdatniania Wody „Drewnica”. Zaspokaja ona potrzeby ok. 70 % mieszkańców miasta, do których woda dociera dwiema magistralami – do ul. Szpitalnej oraz ul. Rychlińskiego. Obecnie zapewnienia dostawę wody o odpowiednich parametrach ilościowych i ciśnieniowych do końca 2024 r., przy wspomaganie istniejącymi zasileniami MPWiK w m. st. Warszawa S.A. Rozbudowa SUW Drewnica wraz z realizacją magistrali wodociągowej

transportującej wodę w kierunku południowym miasta pozwoli na pełne zaopatrzenie mieszkańców w wodę do końca 2030 r., przy jednoczesnej rezygnacji ze wspomagania z sieci warszawskiej.

Stopień udokumentowania zasobów wód podziemnych - GZWP

Gmina Ząbki znajduje się w granicach dwóch głównych zbiorników wód podziemnych: GZWP w utworach trzeciorzędowych nr 215 „Subniecka Warszawska” (zbiornik nieudokumentowany) oraz GZWP w utworach czwartorzędowych nr 222 „Dolina Środkowej Wisły”.

GZWP nr 222 Dolina środkowej Wisły (Warszawa - Puławy) – zbiornik udokumentowany w 1996 r. znajduje się w utworach czwartorzędowych wypełniających współczesną dolinę Wisły (miedzy ujściem Pilicy a Warszawą - tzw. Przełom Mazowiecki) oraz osadach fluwiogłacialnych Kotliny Warszawskiej i Kotliny Kozienickiej, a także warstwach miedzymorenowych (Wysoczyzna Warecka) przyległych do doliny. Miąższość zbiornika waha się od 20 m w rejonie Kozienic do 70-80 m w centrum Kotliny Warszawskiej. Zbiornik charakteryzuje się dużą zasobnością i odnawialnością wód podziemnych. Zasilany jest przez dopływ lateralny z sąsiadujących obszarów wysoczyznowych oraz bezpośrednią infiltrację. Główną bazą drenażu jest rzeka Wisła wraz z jej większymi dopływami (m.in. Pilica i Narew). Na obszarze zbiornika dominują wody dobrej jakości (klasa II) wymagające prostego uzdatniania ze względu na zawartość żelaza i manganu.

Zagospodarowanie przestrzenne na terenie zbiornika jest silnie zróżnicowane. W obrębie GZWP nr 222 występują zarówno tereny silnie zurbanizowane, przemysłowe oraz intensywnie użytkowane rolniczo, jak i również duże kompleksy leśne i podmokłe (m.in. Kampinoski Park Narodowy).

W obszarze zbiornika występuje wiele obszarów przyrodniczych objętych ochroną prawną (parki narodowe, obszary Natura 2000, rezerваты i inne). Ze względu na brak izolacji warstwy wodonośnej (strefa aeracji o miąższości 0,5-6 m jest zbudowana z piasków i lokalnie mułków) na przeważającej części zbiornika zaliczony jest on do silnie zagrożonych.

GZWP nr 221 Zbiornik „Subniecka Warszawska (część centralna)” posiada powierzchnię 17,5 tys. km². Jest to zbiornik typu porowego o średniej głębokości ujęć na poziomie 180 m. Zasoby dyspozycyjne szacowane są na 145 tys. m³/d i 0,10 l/s/km². Zbiornik charakteryzuje się niską odnawialnością zasobów wodnych. Wymaga to szczególnie racjonalnej gospodarki jego zasobami. Jest to zbiornik nieudokumentowany. Udokumentowanie tego zbiornika, zarówno ze względu na jego wielość, jak i głębokie zaleganie oraz słabe rozpoznanie, wymaga szerokiego zakresu prac badawczych.

Jakość wód podziemnych - JCZWPd

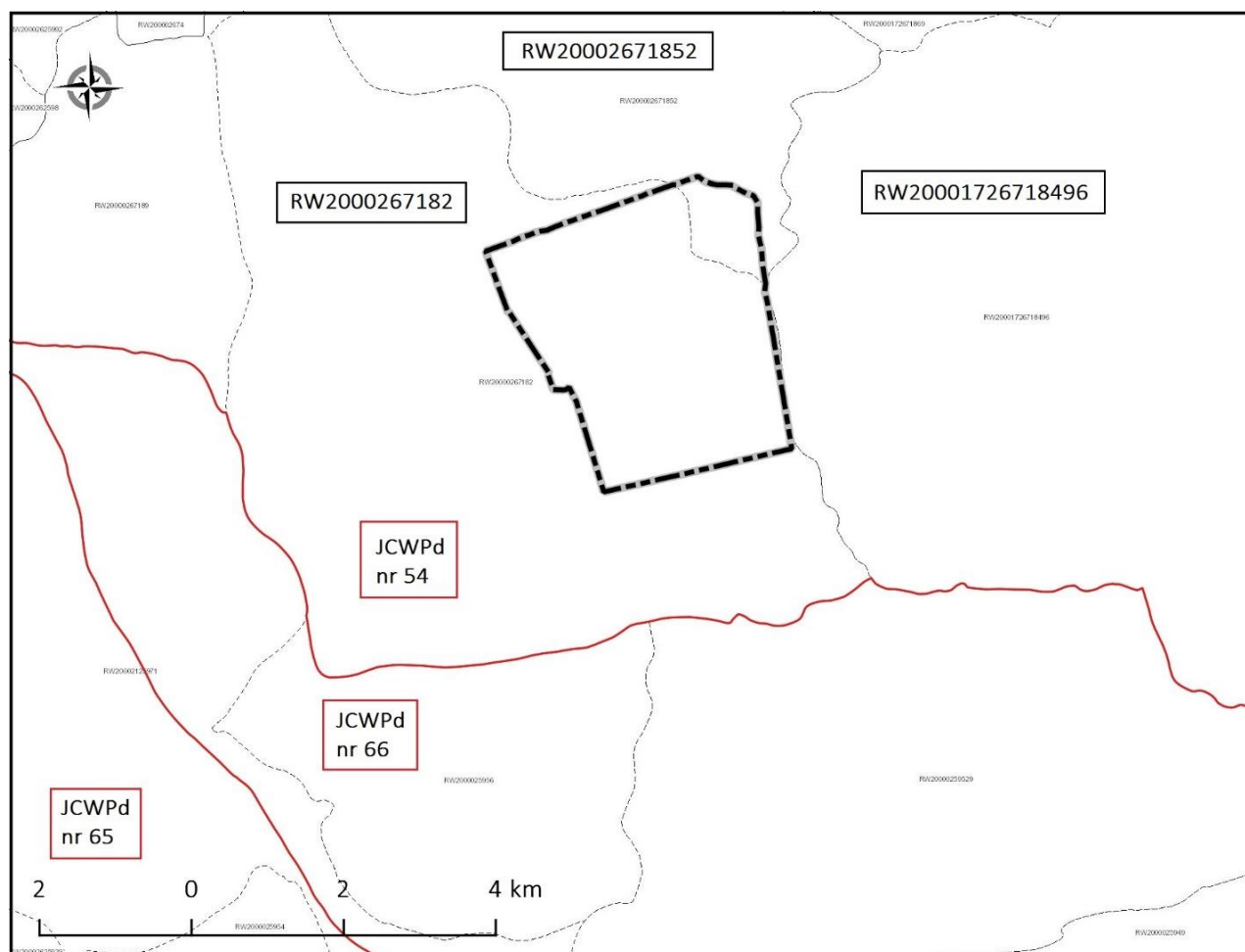
Gmina Ząbki położona jest na obszarze jednolitej części wód podziemnych JCW PLGW200054 o powierzchni 2273,1 km². Stan chemiczny i ilościowy jednolitej części wód podziemnych w 2010 r. i 2012 r. został oceniony jako dobry.

Wody powierzchniowe

Pod względem hydrograficznym obszar miasta należy do zlewni środkowej Wisły. Sieć hydrograficzna jest bardzo słabo rozwinięta. Na terenie Ząbek brak jest większych cieków. Na północny-wschód od miasta przepływa rzeka Długa (Kanał Markowski), która uchodzi do Kanału Żerańskiego.

Lokalną sieć hydrograficzną tworzą bezimienne ciekі płynące od zbiorników wodnych i zabytkowego cmentarza, położonych w północnej części miasta na terenie Nadleśnictwa Drewnica, w kierunku południowym w okolice siedziby Nadleśnictwa oraz Szpitala dla Psychicznie i Nerwowo Chorych, kilka bezimiennych, uregulowanych cieków płynących na terenie ogródków działkowych przy oraz ciek bez nazwy płynący w kierunku południowo-zachodnim od ul. Gajowej i Zielenieckiej, przecinając ul. Szwoleżerów i Powstańców do terenów przemysłowych.

W obszarze objętym zmianą Studium uwarunkowań i kierunków zagospodarowania przestrzennego miasta Ząbki nie występują powierzchniowe obiekty hydrograficzne.



Ryc. 6. Położenie miasta Ząbki w odniesieniu do granic jednolitych części wód podziemnych i powierzchniowych.
Źródło: opracowanie własne.

5.2.4. Powietrze atmosferyczne i klimat

Gmina Ząbki należy do strefy mazowieckiej oceny jakości powietrza atmosferycznego. Bilans Rocznej Oceny Jakości Powietrza pod względem większości kryteriów kwalifikuje gminę do grupy A. W zakresie niekorzystnych wyników odnotowano przekroczenie docelowego poziomu benzo(a)piranu oraz ponadnormatywną liczbę dni z przekroczeniem normy pyłu zawiesinowego PM_{2,5} oraz pyłu PM₁₀ od dopuszczalnej w roku. W ocenie zachowania celów długoterminowych wykazano przekroczenie stężeń ozonu (w obu kryteriach: ochrona ludzi i ochrona roślin).

Jakość powietrza w gminie determinuje antropogeniczna emisja substancji z obszaru województwa, w szczególności z aglomeracji warszawskiej niż źródła zanieczyszczeń zlokalizowane na jej terenie.

Gmina charakteryzuje się stosunkowo małym udziałem emisji zanieczyszczeń do atmosfery. Poza niewielkimi wytwórniami i zakładami rzemieślniczymi brak większych zakładów usługowo-przemysłowych. Głównym lokalnym źródłem zanieczyszczeń są domy ogrzewane indywidualnie oraz drogi o znacznym natężeniu ruchu (komunikacja samochodowa). Największe stężenie spalin samochodowych występuje na skrzyżowaniach głównych ulic miasta i przy trasach tranzytowych. Na zanieczyszczenia pochodzące ze środków komunikacji najbardziej narażeni są mieszkańcy ulic o największym natężeniu ruchu samochodowego. W obszarze analizy ciąg ten stanowi ul. Powstańców.

W obszarze objętym zmianą Studium uwarunkowań i kierunków zagospodarowania przestrzennego miasta Ząbki nie występują ani nie jest planowana lokalizacja obiektów generujących zanieczyszczenia powietrza atmosferycznego w skali lokalnej (kierunków zagospodarowania przestrzennego).

5.2.5. Klimat akustyczny i poziom pól elektromagnetycznych

Decydujący wpływ na klimat akustyczny środowiska gminy Ząbki ma hałas komunikacyjny, emitowany przez środki transportu drogowego, głównie wzdłuż dróg publicznym oraz w mniejszym stopniu hałas przemysłowy. W obszarze opracowania znaczenie ma jedynie hałas komunikacyjny, związany z natężeniem ruchu na ul. Powstańców, nie przekraczający poziomów normatywnych. Istniejące zagospodarowanie terenu nie powoduje przekroczenia wartości dopuszczalnej, nie są wymagane działania z zakresu ochrony środowiska przed hałasem.

Prowadzone w województwie badania monitoringu pól elektromagnetycznych oraz badania kontrolne wykazują, że nie są przekraczane dopuszczalne poziomy określone rozporządzeniem Ministra Środowiska z dnia 30 października 2003r. w sprawie dopuszczalnych poziomów pól elektromagnetycznych w środowisku oraz sposobów sprawdzania tych pomiarów (Dz. U. Nr 192, poz. 1883).

W obszarze objętym zmianą Studium uwarunkowań i kierunków zagospodarowania przestrzennego miasta Ząbki nie prowadzi się zmian dotyczących przebiegu dróg komunikacyjnych i infrastruktury technicznej, mogących wpłynąć na zmianę klimatu akustycznego i poziomu emitowania pól elektromagnetycznych do środowiska. Ustalenia zmiany Studium pozostają spójne w obszarze całego miasta.

5.2.6. Komponenty biotyczne

Pokrycie i użytkowanie terenu / Fauna i flora

Pokrycie terenu (land cover wg. EFA5) obszaru analizy ma charakter antropogeniczny (obszary zurbanizowane). Obszar opracowania stanowi teren całkowicie przekształcony antropogenicznie. Roślinność rzeczywistą (ogół aktualnie występujących zbiorowisk roślinnych) stanowią zbiorowiska antropogeniczne – zieleń urządzone – cmentarna i zieleń towarzysząca obiektom budowlanym.

Dziedzictwo kulturowe

Na terenie Miasta Ząbki znajdują się dwa obiekty wpisane do rejestru zabytków: Willa murowana przy ul. Klonowej 6, datowana na 1927 r., Willa murowana przy ul. Słowackiego 10, datowana na 1936 r.

⁵ Europejska Agencja Środowiska

Ponadto, na terenie miasto znajduje się 36 obiektów wpisanych do gminnej ewidencji zabytków. Stan obiektów jest zły – znaczącą część stanowią pustostany, dla których trudno znaleźć nabywców, a część obiektów będąca w zasobach komunalnych jest nieremontowana.

W obszarze opracowania nie są zlokalizowane obiekty ani obszary zabytkowe objęte prawną ochroną konserwatorską ani wskazane w ewidencji zabytków, jako obiekty zabytkowe wymagające objęcia ochroną.

5.3. ZASOBY PRZYRODY PRAWNIE CHRONIONE, USTANOWIONE I POTENCJALNE

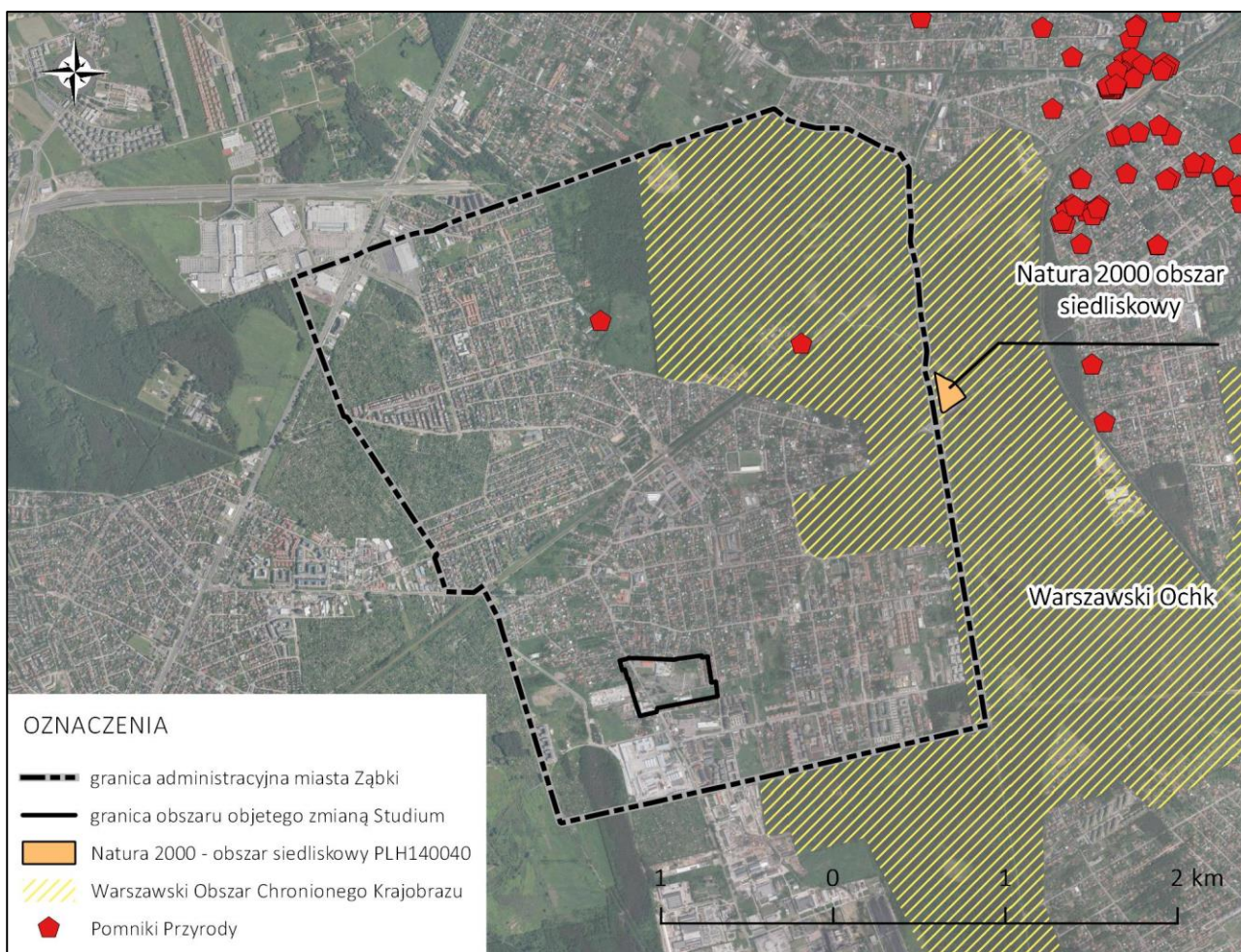
5.3.1. Formy ochrony przyrody

Obowiązujący w Polsce system obszarów chronionych, zgodnie z przepisami ustawy z dnia 16 kwietnia 2004 r. (Dz. U. z 2016 r. 2134 ze zm.) obejmuje 10 rodzajów form ochrony przyrody. Gmina Ząbki jest częściowo położona w Warszawskim Obszarze Chronionego Krajobrazu. Warszawski OChK jest oddalony od obszaru analizy o ok. 9,0 km na północ, 6,0 km na wschód i 5,0 km na południe.

Położenie w odniesieniu do obszarów NATURA 2000

Na północny-wschód od obszaru analizy, w odległości ok. 2,5 km, przy wschodniej granicy gminy Ząbki jest zlokalizowany Obszar Specjalnej Ochrony Natura 2000 – obszar siedliskowy Strzebla Błotna w Zielonce (PLH 140040). Obszar jest stanowiskiem priorytetowego gatunku ryby karpiovej - strzebli błotnej. Stanowisko to jest śródleśnym, izolowanym, małym i płytkim zbiornikiem wodnym, powstałym w latach 70-tych ubiegłego stulecia jako zbiornik przeciwpożarowy. To izolowane stanowisko strzebli błotnej, bardzo ważne dla zachowania zasięgu gatunku, stanowi jedno z zaledwie 11 stanowisk istniejących w województwie mazowieckim i około 100 odnalezionych na obszarze kraju.

Na wschód od obszaru analizy, w odległości ok. 6,0 km, jest zlokalizowany Obszar Specjalnej Ochrony Natura 2000 – obszar siedliskowy Poligon Rembertów (PLH140034). Obszar jest położony w obrębie rozległego kompleksu Lasów Rembertowsko-Okuniewskich porastających wschodnią część Kotliny Warszawskiej (mezoregion Równiny Wołomińskiej). Od strony zachodniej teren ten graniczy z aglomeracją warszawską. Od II połowy XIX w. wykorzystywany był jako poligon wojsk lądowych. Prawie 80% obszaru porastają zbiorowiska leśne. Są to głównie bory sosnowe, które reprezentują niemal pełną skalę wilgotnościową siedlisk, od skrajnie suchych po wilgotne. Osobliwością przyrodniczą tego terenu są pola odsłoniętych piasków (Wydma Szwalnicka) oraz mozaika roślinności związana z naturalnym procesem utrwalania wydm śródlądowych. W obrębie obszaru stwierdzono liczne gatunki chronione i zagrożone. Do szczególnie cennych należą: kosaciec syberyjski i czarcikęsik Kluka, wymieniony w Polskiej Czerwonej Księdze Roślin.



Ryc. 7. Obszar objęty zmianą Studium na tle granic gminy i systemu form ochrony przyrody.

Źródło: opracowanie własne.

5.4. IDENTYFIKACJA PODSTAWOWYCH PROBLEMÓW OCHRONY ŚRODOWISKA, ISTOTNYCH Z PUNKTU WIDZENIA PROJEKTOWANEGO DOKUMENTU

Ochrona środowiska w gminie jest związana z różnymi rodzajami ludzkiej aktywności. Począwszy od zanieczyszczenia powietrza, wód i gleb, poprzez gospodarkę odpadami po utratę różnorodności biologicznej, wprowadzenia gatunków inwazyjnych czy genetycznie zmodyfikowanych. Zakres tematyczny może być bardzo szeroki, obejmuje zagadnienia związane z szeroko rozumianą ochroną i kształtowaniem środowiska naturalnego i kulturowego, ze szczególnym uwzględnieniem aspektów innowacyjnych opartych na polityce wdrażania zasad zrównoważonego rozwoju.

Analizowany dokument dotyczy zmiany ustaleń kierunków zagospodarowania w niewielkim obszarze miasta Żąbki – uregulowanie granic czynnego cmentarza parafialnego w Żąbkach. Istotnymi zagadnieniem w zakresie problemów ochrony środowiska jest oddziaływanie terenu cmentarnego na tereny sąsiednie – sposób zagospodarowania i użytkowania terenów.

Na etapie analizy nie stwierdza się kolizyjności planowanego zagospodarowania wynikającego z dokumentu zmiany Studium z istniejącymi uwarunkowaniami środowiskowymi lub funkcjami określonymi w innych dokumentach. Aktualizacji będzie wymagać zmiana miejscowego planu zagospodarowania przestrzennego miasta Żąbki dla obszaru cmentarza parafialnego, w celu doprowadzenia do zgodności obu dokumentów ze stanem istniejącym oraz planowanym.

6. POTENCJALNE ZMIANY STANU ŚRODOWISKA W PRZYPADKU BRAKU REALIZACJI USTALEŃ PROJEKTOWANEGO DOKUMENTU

Potencjalne zmiany stanu środowiska w przypadku zaniechania realizacji zmiany Studium uwarunkowań i kierunków zagospodarowania przestrzennego miasta Ząbki dotyczą analizy tzw. „opcji zerowej”. Dotyczy ona określenia kierunku zmian środowiska w przypadku braku realizacji planowanych działań. Często mylnie przyjmuje się, że nie brak działań w zakresie rozwoju społeczno-gospodarczego ma charakter pro-środowiskowy i zmniejsza negatywne oddziaływanie na środowisko.

Oceniając potencjalne zmiany stanu środowiska w przypadku braku realizacji ustaleń projektowanego dokumentu konieczne jest określenie jego podstawowych funkcji, jakie są mu przypisane w obowiązującym systemie prawnym. Studium uwarunkowań i kierunków zagospodarowania przestrzennego gminy spełnia trzy podstawowe funkcje. Stanowi politykę przestrzenną gminy, co jest jego funkcją podstawową. Jest też aktem polityki rozwoju gospodarczego. Drugą funkcją Studium jest koordynacja sporządzania miejscowych planów zagospodarowania przestrzennego. Trzecia funkcja Studium dotyczy promocji gminy wśród potencjalnych inwestorów – stanowi jedyny dokument określający całościowo stan i kierunki zagospodarowania terenów. Odstąpienie od realizacji analizowanego dokumentu skutkować będzie przede wszystkim:

- wydłużeniem procedury sporządzania zmiany miejscowego planu zagospodarowania przestrzennego dla terenu cmentarza parafialnego, który wskazany do opracowania byłoby niezgodny z obecną polityką planistyczną.

Projekt zmiany Studium wprowadza działania porządkujące istniejącą przestrzeń. Przewiduje się, że kierunek i intensywność dalszych zmian, jakie zachodzić mogą pod wpływem aktualnego użytkowania terenów, nie będą wpływać negatywnie na stan środowiska. Jednak realizacja planowanych kierunków zagospodarowania może doprowadzić do konfliktów na etapie użytkowania nowych obiektów gdyż istnieje zagrożenie, że mogą one powstać w zbyt małej odległości od terenu cmentarza. Zmiana dokumentu z punktu widzenia prowadzonej polityki przestrzennej jest konieczna, prowadzić będzie do wyeliminowania możliwych negatywnych oddziaływań, związanych z realizacją zabudowy mieszkaniowej w zbyt małej odległości od terenu cmentarza.

7. OKREŚLENIE, ANALIZA I OCENA PRZEWIDYWANEGO ZNACZĄCEGO ODDZIAŁYWANIA NA POSZCZEGÓLNE KOMPONENTY ŚRODOWISKA W TYM NA CELE I PRZEDMIOT OCHRONY OBSZARÓW 2000 ORAZ INTEGRALNOŚĆ TYCH OBSZARÓW

7.1. PRZEWIDYWANE ZNACZĄCE ODDZIAŁYWANIE NA ŚRODOWISKO

Głównym celem przeprowadzenia strategicznej oceny oddziaływania na środowisko jest określenie przewidywanego znaczącego oddziaływania realizacji zmiany dokumentu Studium uwarunkowań i kierunków zagospodarowania przestrzennego miasta Ząbki na środowisko.

Przeprowadzając analizę potencjalnie znaczących oddziaływań projektu na środowisko odniesiono się do poszczególnych komponentów środowiska (oraz jego właściwości), uwzględniając elementy śro-

dowiska przyrodniczego, jak i kulturowego (w tym na ludzi i ich zdrowie oraz na dobra materialne i zabytki). W ocenie zostały uwzględnione rodzaje oddziaływania, w podziale na charakter (pozytywne, negatywne), relacje oddziaływania z elementem podlegającym oddziaływaniu (bezpośrednie, pośrednie, wtórne, skumulowane) oraz horyzont czasowy oddziaływania (krótkoterminowe, średnioterminowe, długoterminowe, stałe, chwilowe). Prognozowane oddziaływania wg przyjętych metod przedstawiono w ujęciu macierzowym w tzw. macierzy skutków środowiskowych, do wypełnienia której zastosowano znaki i kolorystykę. Macierz zawiera informację określającą rodzaj oddziaływania na poszczególne komponenty środowiska oraz informację podsumowującą, odnośnie występowania znaczącego negatywnego oddziaływania na wybrany komponent lub właściwość środowiska (tak lub nie). Przy ocenie uwzględniono zarówno końcowy efekt realizacji przedsięwzięcia jak i jego potencjalne oddziaływanie na etapie eksploatacji (funkcjonowania) oraz na etapie budowy (realizacji). Wyniki analizy zawarte w macierzy skutków środowiskowych zostały opatrzone komentarzem w odniesieniu do poszczególnych komponentów i właściwości środowiska, w celu określenia możliwych oddziaływań skutków realizacji ustaleń dokumentu.

Po analizie projektu zmiany Studium zidentyfikowano rodzaje przedsięwzięć mogących znacząco oddziaływać na środowisko. Wszystkie przedsięwzięcia charakteryzują się ograniczonym terytorialnie oddziaływaniem na środowisko – oddziaływanie mieści się w obszarze objętym zmianom.

Analiza wykazała, że proponowana zmian będzie się charakteryzować głównie wpływem pozytywnym, w szczególności na ludzi i ich zdrowie. Prognozowany wpływ na wody podziemne będzie miał charakter skumulowany i będzie oddziaływać w długoterminowym horyzoncie czasu w sposób stały.

Zmiana pośrednio i skumulowanie będzie pozytywnie oddziaływać na krajobraz kulturowy i powierzchnię ziemi. Negatywne oddziaływanie może być chwilowe i bezpośrednio związane z pracami budowlanymi porządkującymi istniejącego zagospodarowania. Wpływ będzie bezpośredni na klimat akustyczny w trakcie prowadzenia ewentualnych prac budowlanych.

Analiza wykazała, że realizacja ustaleń zmiany Studium uwarunkowań i kierunków zagospodarowania przestrzennego miasta Żąbki nie przyczyni się do powstania nowych zagrożeń dla środowiska – znaczących negatywnych oddziaływań. Realizacja ustaleń nie spowoduje znaczących ingerencji i przekształceń w środowisku naturalnym, nie wpłynie negatywnie na obszary chronione oraz na obiekty i obszary zabytkowe. Nie istnieje zagrożenie fragmentaryzacją przestrzeni, wynikającą z niewłaściwych ze względów środowiskowych decyzji lokalizacyjnych – docelowa struktura funkcjonalno-przestrzenna nie zostanie zmieniona w wyniku realizacji założeń analizowanego dokumentu.

Tab. 2. Macierz skutków środowiskowych – przewidywane znaczące oddziaływanie na środowisko wg. komponentów i właściwości.

Projekt potencjalnie oddziałujący: zmiana Studium uwarunkowań i kierunków zagospodarowania przestrzennego gminy Ząbki (stan na listopad 2017 r.).

KOMPONENTY I WŁAŚCIWOŚCI ŚRODOWISKA	relacje oddziaływania				horyzont czasowy oddziaływania			siła oddziaływania		znaczące negatywne oddziaływanie
	bezpośrednie	pośrednie	wtórne	skumulowane	krótkoterminowe	średnioterminowe	długoterminowe	stałe	chwilowe	
obszary Natura 2000										-
bioróżnorodność										-
flora, fauna										-
ludzie, zdrowie	+	+		+		+	+	+		NIE
wody		+		+		+	+	+		NIE
powietrze, klimat										NIE
powierzchnia ziemi		+		+			+	+		NIE
krajobraz		+		+			+	+		NIE
klimat akustyczny	-			-	-				-	NIE
zasoby naturalne										-
zabytki										-
dobra materialne		+	+	+			+	+		NIE

Oznaczenia: charakter oddziaływania:

brak zauważalnego oddziaływania w zakresie analizowanego przedsięwzięcia

potencjalnie pozytywne oddziaływanie

potencjalne negatywne oddziaływanie

+

-

Źródło: opracowanie własne.

Ocena końcowa:

Realizacja ustaleń zawartych w projekcie nie spowoduje znaczącego negatywnego oddziaływania na środowisko, w tym na przedmiot i integralność obszarów Natura 2000.

7.2. PROGNOZOWANE ODDZIAŁYWANIA NA POSZCZEGÓLNE KOMPONENTY I ASPEKTY OCHRONY ŚRODOWISKA

7.2.1. Różnorodność biologiczna, fauna i flora

Ocenia się, że projektowana zmiana w zagospodarowaniu obszaru gminy, wynikająca z przyjętych kierunków rozwoju (zapisów zmiany Studium) nie spowoduje degradacji środowiska przyrodniczego i zmniejszenia się jego bioróżnorodności. Obszar objęty zmianą Studium nie dotyczy obszarów stanowiących ostoję bioróżnorodności, fauny i flory gminy.

Projekt zmiany Studium nie przewiduje działań, które mogłyby naruszyć drożność i funkcjonowanie ekologicznych korytarzy lądowych i wodnych. Dotychczas przyjęta struktura funkcjonalno-przestrzenna uwzględnia wymogi ochrony przyrody i środowiska, a projektowany dokument nie wprowadza zmian w wytyczonych kierunkach ochrony.

Ochrona gatunkowa roślin i zwierząt

Zgodnie z ustawą z dnia 16 kwietnia 2004 r. o ochronie przyrody (Dz. U. z 2016 r. poz. 2134) w Polsce obowiązuje ochrona gatunkowa roślin, zwierząt i grzybów. **Na terenie gminy Ząbki nie wskazano stanowisk roślin, grzybów, zwierząt prawnie chronionych.** Ich występowanie jest najbardziej prawdopodobne na terenach objętych formami ochrony przyrody, oraz na terenach o charakterze seminaturalnym (m.in. tereny leśne, zadrzewienia, zarośla, łąki). Ze względu na położenie gminy w obszarze silnie zurbanizowanym tereny te są znacząco ograniczone. Realizacja ustaleń zmiany Studium nie spowoduje negatywnego oddziaływania na istniejące gatunki roślin i zwierząt gdyż dotyczy terenu istniejącego cmentarza i ma na celu uregulowanie jego granic.

7.2.2. Warunki zdrowotne i bezpieczeństwo ludności

Rozporządzenia Ministra Gospodarki Komunalnej z 25 sierpnia 1959 r. w sprawie określenia, jakie tereny pod względem sanitarnym są odpowiednie na cmentarze określa odległość cmentarza od zabudowań mieszkalnych, od zakładów produkujących artykuły żywności, zakładów żywienia zbiorowego bądź zakładów przechowywujących artykuły żywności oraz studzien, źródeł i strumieni, służących do czerpania wody do picia i potrzeb gospodarczych. Wskazana odległość to 50,0 m dla terenów zwodociągowanych, na których wszystkie budynki korzystające z wody są do niej podłączone.

Powyższego przepisu nie stosuje się do cmentarzy istniejących, w przypadku gdy ich zastosowanie uniemożliwiłoby korzystanie z terenu cmentarza, a właściwy inspektor sanitarny nie sprzeciwia się dalszemu korzystaniu z tego cmentarza.

Projekt zmiany Studium określił docelowe granice cmentarza, co umożliwiło wskazanie jego strefy sanitarnej w odległości 50,0 m od jego granic. Oddziaływanie realizacji inwestycji będzie miało charakter pozytywny. Wyznaczenie powyższych granic stanowi bezpośrednie pozytywne oddziaływanie (rozdzielenie terenów o docelowym zagospodarowaniu) oraz pośrednie i skumulowane oddziaływanie pozytywne na zdrowie ludności w horyzoncie średnio i długookresowym o stałej sile oddziaływania. Umożliwi niekonfliktowe zagospodarowanie terenów, zarówno cmentarza, jak i terenów w jego bezpośrednim sąsiedztwie.

7.2.3. Wody powierzchniowe i podziemne

Na stan i jakość wód powierzchniowych i podziemnych największe znaczenie mają działania w gminie w zakresie gospodarki wodno-ściekowej. Projektowana zmiana Studium dotyczy poszerzenia obszaru istniejącego cmentarza do jego granic, przewidzianych we wcześniej obowiązującym planie miejscowym. Wszystkie tereny określone w zmianie Studium pod rozwój budownictwa znajdują się w zasięgu obsługi przez istniejące układy wodociągowe. Planowana zmiana w zagospodarowaniu przestrzennym nie stwarza istotnego zagrożenia dla stanu i jakości wód powierzchniowych oraz podziemnych, nie będzie wpływał na zużycie zasobów wód podziemnych oraz nie będzie generować zagrożeń dla jakości wód, w tym punktowych źródeł ich zanieczyszczeń.

7.2.4. Powierzchnia ziemi i krajobraz naturalny

W zakresie oddziaływania na powierzchnię ziemi w gminie istotne są zagadnienia dotyczące rozwoju mieszkalnictwa i usług, w tym turystyki i rekreacji oraz rozwoju infrastruktury technicznej.

Zmiana obowiązującego Studium nie wpłynie na wzrost nowego zainwestowania, w szczególności budownictwa, które najbardziej wpływa na przekształcenia krajobrazu i powierzchni ziemi. Zmiana Studium nie wprowadza nowych terenów a zmiana granic cmentarza nie wpłynie na przekształcenia w krajobrazie miasta jak i powierzchni ziemi.

Prace budowlane będą prowadzone na terenie bez względu na zmianę Studium. Działalność budowlana zawsze jest związana z możliwością awarii sprzętu budowlanego, co powoduje ryzyko zanieczyszczenia środowiska gruntowego substancjami ropopochodnymi. Ryzyko wystąpienia awarii jest jednak niewielkie, a przy zachowaniu odpowiednich środków zapobiegawczych z praktycznego punktu widzenia, można je całkowicie wykluczyć.

W perspektywie długoterminowej zamierzenie związane z uporządkowaniem istniejącego zagospodarowania – działania w zakresie kształtowania ładu przestrzennego – należy traktować jako oddziaływanie pozytywne o stałej sile oddziaływania na krajobraz miasta oraz powierzchnię ziemi.

7.2.5. Krajobraz kulturowy i zabytki

Zmiana Studium nie wpłynie na stan krajobraz kulturowy gminy oraz jej zabytki.

7.2.6. Dobra materialne

Na dobra materialne występujące na obszarze gminy składają się przede wszystkim obszary zainwestowania miejskiego, gospodarczego, rekreacyjnego, sieci infrastruktury technicznej oraz tereny przestrzeni publicznych. Zmiana Studium eliminuje możliwość wprowadzenia - na terenach dotychczas niezainwestowanych - zabudowy mieszkaniowej w strefie sanitarnej od cmentarza, co w perspektywie długoterminowej będzie miało pozytywny wpływ na dobra materialne mieszkańców gdyż nie doprowadzi do konfliktów przestrzennych w relacji danych form zagospodarowania. Oddziaływanie na dobra materialne będzie należeć do oddziaływań pozytywnych, skumulowanych i długoterminowych.

Przeciwdziałanie zagrożeniom naturalnym

Tereny zmiany Studium są zlokalizowane poza obszarami szczególnego zagrożenia powodzią, o których mowa w ustawie z dnia 20 lipca 2017 r. Prawo wodne (Dz. U. z 2017 r. poz. 1566).

Lokalizacja zakładów o dużym lub zwiększonym ryzyku wystąpienia poważnych awarii

Zmiana Studium nie dotyczy zakładów zaliczanych do zakładów o dużym ryzyku wystąpienia poważnych awarii ani zaliczanych do zakładów o zwiększonym ryzyku wystąpienia poważnych awarii, o których mowa w ustawie z dnia 27 kwietnia 2001 r. Prawo ochrony środowiska (Dz. U. z 2017 r. poz. 1121).

7.2.7. Oddziaływania wtórne i skumulowane

Oddziaływanie wtórne i skumulowane realizacji wyznaczonych kierunków rozwoju przestrzennego miasta w granicach częściowej zmiany Studium będzie obejmować przede wszystkim oddziaływania wymienione w poniższej tabeli (Tab. 3).

Tab. 3. Oddziaływanie wtórne i skumulowane w podziale na charakter oddziaływania.

1	ochrona sanitarna terenów w sąsiedztwie cmentarza – ochrona ludzi i zdrowia – poprzez określenie docelowych granic cmentarza umożliwiających określenie terenów objętych strefą sanitarną o ograniczeniach w zagospodarowaniu – oddziaływanie skumulowane z polityką przestrzenną miasta w relacji bezpośredniej i pośredniej w horyzoncie chwilowym (wyznaczenie granic) i średnio i długoterminowym horyzoncie czasowym (określenie sposobu zagospodarowania) oraz o stałej sile tego oddziaływania
2	ochrona wód powierzchniowych i podziemnych – poprzez określenie skali obszaru oddziałującego (obszaru cmentarza) - oddziaływanie skumulowane z polityką przestrzenną miasta w relacji pośredniej w horyzoncie średnio i długoterminowym o stałej sile oddziaływania
3	uporządkowanie sposobu zagospodarowania terenów – ochrona powierzchnia ziemi i krajobrazu - poprzez czytelne określenie sposobu zagospodarowania terenów, uporządkowanie form zagospodarowania – oddziaływanie skumulowane z polityką przestrzenną miasta w relacji pośredniej w horyzoncie długoterminowym o stałej sile oddziaływania
4	ochrona dóbr materialnych – poprzez wyeliminowanie lub ograniczenie możliwych konfliktów przestrzennych wynikających z sąsiedztwa terenów o różnych funkcjach – oddziaływanie skumulowane z polityką przestrzenną miasta w relacji bezpośredniej i wtórnej w horyzoncie długoterminowym o stałej sile oddziaływania

	charakter oddziaływania - oddziaływanie pozytywne
--	---

Źródło: opracowanie własne.

Prognozuje się, że skumulowane oddziaływanie ustaleń zmiany Studium będzie mieć wyłącznie pozytywny charakter. Realizacja założeń zmiany wraz z dotychczasową polityką przestrzenną miasta będzie pozytywnie wpływać w relacji bezpośredniej i pośredniej na ochronę ludzi i ich zdrowie, wód powierzchniowych i podziemnych, powierzchnię ziemi i krajobraz oraz w relacji bezpośredniej i wtórnej na ochronę dóbr materialnych.

7.3. WPŁYW REALIZACJI USTALEŃ ZMIANY STUDIUM NA CELE I PRZEDMIOT OCHRONY OBSZARÓW NATURA 2000 ORAZ INTEGRALNOŚĆ TYCH OBSZARÓW

Celem utworzenia europejskiej sieci ekologicznej Natura 2000 jest zachowanie bioróżnorodności biologicznej Unii Europejskiej poprzez ochronę siedlisk przyrodniczych i dzikiej flory i fauny na jej terytorium. Na obszarach tych zabrania się podejmowania działań mogących:

- w istotny sposób pogorszyć stan siedlisk przyrodniczych oraz siedlisk gatunków roślin i zwierząt,
- wpłynąć negatywnie na gatunki, dla których ochrony został wyznaczony obszar Natura 2000,
- pogorszyć integralność obszaru lub jego powiązania z innymi obszarami.

W obszarze zmiany Studium oraz w jej najbliższym sąsiedztwie nie występują tereny objęte ochroną w ramach europejskiej sieci ekologicznej Natura 2000.

Realizacja ustaleń projektu nie wpłynie w sposób negatywny na obszary chronione, w tym obszary Natura 2000. Analiza i ocena projektu zmiany Studium wykazała, że ustalenia zawarte w projekcie:

- nie zakładają ingerencji w obszar objęty ochroną Natura 2000,
- nie zakładają podejmowania przedsięwzięć, które mogą bezpośrednio oddziaływać w sposób negatywny na obszar chroniony,
- nie zakładają działań mogących wpłynąć negatywnie na integralność obszaru Natura 2000 lub jego powiązań z innymi obszarami.

7.4. WPŁYW REALIZACJI USTALEŃ STUDIUM NA OBSZARY OBJĘTE OCHRONĄ PRAWNĄ ORAZ OBSZARY O WYSOKICH WALORACH PRZYRODNICZYCH

W obszarze zmiany Studium oraz w jej najbliższym sąsiedztwie nie występują tereny objęte formami ochrony przyrody na podstawie przepisów ustawy z dnia 16 kwietnia 2004 r. o ochronie przyrody (Dz. U. z 2016 r. poz. 2134 ze zm.). Tereny objęte zmianą nie są położone w obszarach o wysokich walorach przyrodniczych, wymagających ustalenia zasad ochrony w ramach analizowanego dokumentu.

8. MOŻLIWE TRANSGRANICZNE ODDZIAŁYWANIE NA ŚRODOWISKO

Obowiązek rozważania możliwości transgranicznego oddziaływania na środowisko planowanych przedsięwzięć wynika z Konwencji o ocenach oddziaływania na środowisko w kontekście transgranicznym, sporządzonej w Espoo dnia 25 lutego 1991 r. Specjalnej analizie powinny podlegać inwestycje zlokalizowane blisko granic, oraz te realizowane dalej i charakteryzujące się znaczącym zasięgiem oddziaływania. Miasto Ząbki nie jest położona w obszarze przygranicznym a kierunki rozwoju przyjęte w zmianie Studium nie tworzą skutków środowiskowych, których charakter mógłby posiadać znaczenie transgraniczne. Na etapie niniejszej prognozy nie wskazuje się na możliwość negatywnego transgranicznego oddziaływania na środowisko realizacji zmiany dokumentu Studium.

9. MOŻLIWE KONFLIKTY O PODŁOŻU ŚRODOWISKOWYM W PROCESIE PARTYCYPACJI SPOŁECZNEJ ORAZ ZŁOŻONE WNIOSKI DO PROGNOZY

Kierunki zagospodarowania przestrzennego wskazane w projekcie zmiany Studium uwarunkowań i kierunków zagospodarowania przestrzennego miasta nie zawierają ustaleń, których realizacja mogłaby doprowadzić do konfliktów przestrzennych o podłożu środowiskowym. Do niniejszej prognozy oddziaływania na środowisko nie został złożony żaden wniosek – na etapie wskazanym na składanie wniosków oraz na późniejszych etapach prac planistycznych.

ETAP ROZWIĄZAŃ

10. REKOMENDACJE DLA PROJEKTU

10.1. ROZWIĄZANIA ALTERNATYWNE DO ROZWIĄZAŃ ZAWARTYCH W PROJEKCIE

Przedstawienie rozwiązań alternatywnych do rozwiązań zawartych w projektowanym dokumencie dotyczy tylko terenów, na których w efekcie realizacji zapisów ustaleń dokumentu planistycznego wystąpi znaczące negatywne oddziaływanie, w szczególności na cele i przedmiot ochrony obszaru Natura 2000 oraz integralność tego obszaru. Prognoza nie wykazała możliwości wystąpienia znacząco negatywnych oddziaływań. Projekt nie wymaga określenia rozwiązań alternatywnych, zarówno w zakresie zmiany proponowanej funkcji zagospodarowania terenu, lokalizacji przebiegu urządzeń infrastruktury czy ustaleń zaproponowanych ogólnych i szczegółowych zawartych w projekcie. W związku z powyższym nie jest wymagane przedstawienie rozwiązań mających na celu zapobieganie, ograniczenie lub kompensację

przyrodniczą negatywnych oddziaływań na środowisko, mogących być rezultatem projektowanego dokumentu.

10.2. PROPOZYCJE METOD ANALIZY SKUTKÓW REALIZACJI USTALEŃ PROJEKTU ORAZ CZĘSTOTLIWOŚĆ JEJ PRZEPROWADZANIA

W celu określenia zmian jakie zachodzą w środowisku wskutek realizacji ustaleń dokumentu planistycznego prognoza oddziaływania na środowiska powinna zawierać propozycje metod analizy tych zmian oraz określać częstotliwość jej przeprowadzenia. Analiza tych zmian może nastąpić w momencie analizy aktualności studium uwarunkowań i planów miejscowych - przeprowadzanej przez samorząd terytorialny - zgodnie z wymogami ustawy o planowaniu i zagospodarowaniu przestrzennych (co najmniej raz na 4 lata) lub może być przeprowadzona niezależnie w ramach monitoringu zmian w zagospodarowaniu i użytkowaniu terenów miasta. Wskazane jest by analiza ta wykonywana była dla wszystkich dokumentów obowiązujących w gminie, w celu określenia oddziaływań skumulowanych.

Najczęściej stosowaną metodą jest metoda wskaźnikowa. Wskaźniki powinny zostać tak dobrane, by miały charakter danych ogólnodostępnych, możliwie zobiektywizowanych, wykonywanych tą samą metodyką (możliwość określenia trendu zmian). Wskaźniki, które można zastosować do analizy skutków realizacji ustaleń dokumentów planistycznych dzieli się na trzy grupy.

Tab. 4. Przykładowe wskaźniki analizy skutków realizacji ustaleń projektu.

Rodzaj		Przykładowe wskaźniki
1	dotyczące zmian powierzchni zajętej przez określoną formę zagospodarowania	<ul style="list-style-type: none"> – powierzchni gminy objęta planami miejscowymi, – powierzchnia zabudowy nowo powstałych terenów mieszkaniowych, – długość wybudowanych dróg, – liczba wydanych pozwoleń na budowę.
2	dotyczące postępów w skuteczności działań z zakresu ochrony środowiska	<ul style="list-style-type: none"> – zużycie wody na 1 mieszkańca w ciągu roku, – procent mieszkań z podłączeniem do sieci kanalizacyjnej, – ilość odpadów wytworzonych przez 1 mieszkańca w ciągu roku, – udział odpadów przekazanych na składowiska w ogólnej masie odpadów, – liczba mieszkańców narażonych na ponadnormatywny hałas.
3	zmian stanu biotycznych składowych środowiska, szczególnie na obszarach chronionych	<ul style="list-style-type: none"> – powierzchnia występowania określonego siedliska przyrodniczego, – liczebność populacji gatunku chronionego.

Profesjonalne monitoringi środowiska, prowadzone są przez odpowiednie jednostki:

- Państwowy Monitoring Środowiska, będący jednolitym system pomiarów, ocen i prognoz stanu środowiska, wspomaga działania na rzecz ochrony środowiska, poprzez systematyczne informowanie organów administracji i społeczeństwa o jakości elementów przyrodniczych, dotrzymywaniu standardów jakości środowiska określonych przepisami oraz obszarach występowania przekroczeń tych standardów.
- W zakresie monitoringu poszczególnych elementów środowiska odpowiedzialne są jednostki administracyjne i instytucje związane z gospodarką wodną, zarządy dróg, a w zakresie ochrony przyrody Regionalna Dyrekcja Ochrony Środowiska, Wojewódzki Inspektorat Ochrony Środowiska, Lasy Pań-

stwowe oraz jednostki wspomagające, zatrudniające ekspertów w dziedzinie ochrony środowiska (IMGW, RZGW). Monitoring środowiska prezentowany jest też corocznie w raportach WIOŚ.

Natomiast obowiązek prowadzenia monitoringu zagospodarowania przestrzennego to obowiązek administracji samorządowej. Analizę zgodności wykorzystywania przestrzeni wskazane jest dokonać metodami GIS, wykorzystując w tym celu najbardziej aktualne mapy zasadnicze i zdjęcia lotnicze. Umożliwi to sprawne zarządzanie zasobami gminy z zachowaniem zasad ochrony środowiska.

11. STRESZCZENIE SPORZĄDZONE W JĘZYKU NIESPECJALISTYCZNYM

Zgodnie z art. 51 ust. 2 pkt 1 lit. e ustawy o oś prognoza oddziaływania na środowisko zawiera streszczenie sporządzone w języku niespecjalistycznym. Celem streszczenia sporządzonego w języku niespecjalistycznym „jest zapewnienie ogółowi społeczeństwa oraz osobom odpowiedzialnym za podejmowanie decyzji dostępu do kluczowych kwestii i wniosków zawartych w sprawozdaniu dotyczącym środowiska (prognozie oddziaływania na środowisko) oraz łatwego ich zrozumienia”. Streszczenie powinno zawierać najistotniejsze informacje zawarte w poszczególnych rozdziałach / częściach prognozy.

Analizowany dokument stanowi projekt zmiany Studium uwarunkowań i kierunków zagospodarowania przestrzennego gminy Ząbki, zgodnie z Uchwałą Nr XXIV/212/2016 Rady Miasta Ząbki z dnia 15 kwietnia 2016 r. oraz Uchwałą Nr XLVII/451/2017 Rady Miasta Ząbki z dnia 21 września 2017 r. zmieniającą uchwałę w sprawie przystąpienia do sporządzania zmiany Studium uwarunkowań i kierunków zagospodarowania przestrzennego miasta Ząbki.

Celem opracowania jest częściowa zmiana ustaleń polityki przestrzennej w zakresie terenów przeznaczonych pod cmentarz, umożliwiającą poszerzenie terenu cmentarza (przywrócenia granic wskazanych w miejscowym planie zagospodarowania przestrzennego miasta Ząbki z 2003 r.) oraz określenie strefy sanitarnej od jego docelowych granic. Zmiana dotyczy obszaru cmentarza parafialnego, zlokalizowanego przy ul. Marszałka Józefa Piłsudskiego, przy skrzyżowaniu z ul. Andersa.

Przeprowadzając analizę potencjalnie znaczących oddziaływań projektu na środowisko odniesiono się do poszczególnych komponentów środowiska (oraz jego właściwości), uwzględniając elementy środowiska przyrodniczego, jak i kulturowego (w tym na ludzi i ich zdrowie oraz na dobra materialne i zabytki). W ocenie zostały uwzględnione rodzaje oddziaływania, w podziale na charakter (pozytywne, negatywne), relacje oddziaływania z elementem podlegającym oddziaływowaniu (bezpośrednie, pośrednie, wtórne, skumulowane) oraz horyzont czasowy oddziaływania (krótkoterminowe, średnioterminowe, długoterminowe, stałe, chwilowe). Prognozowane oddziaływania wg przyjętych metod przedstawiono w ujęciu macierzowym w tzw. macierzy skutków środowiskowych, do wypełnienia której zastosowano znaki i kolorystykę.

Po analizie projektu zmiany Studium zidentyfikowano rodzaje przedsięwzięć mogących znacząco oddziaływać na środowisko. Wszystkie przedsięwzięcia charakteryzują się ograniczonym terytorialnie oddziaływaniem na środowisko – oddziaływanie mieści się w obszarze objętym zmianom.

Analiza wykazała, że proponowana zmiana będzie się charakteryzować głównie wpływem pozytywnym, w szczególności na ludzi i ich zdrowie. Prognozowany wpływ na wody podziemne będzie miał charakter skumulowany i będzie oddziaływać w długoterminowym horyzoncie czasu w sposób stały.

Zmiana pośrednio i skumulowanie będzie pozytywnie oddziaływać na krajobraz kulturowy i powierzchnię ziemi. Negatywne oddziaływanie może być chwilowe i bezpośrednio związane z pracami budowlanymi porządkującymi istniejącego zagospodarowania. Wpływ będzie bezpośredni na klimat akustyczny w trakcie prowadzenia ewentualnych prac budowlanych.

Analiza wykazała, że realizacja ustaleń zmiany Studium uwarunkowań i kierunków zagospodarowania przestrzennego miasta Żąbki nie przyczyni się do powstania nowych zagrożeń dla środowiska – znaczących negatywnych oddziaływań. Realizacja ustaleń nie spowoduje znaczących ingerencji i przekształceń w środowisku naturalnym, nie wpłynie negatywnie na obszary chronione oraz na obiekty i obszary zabytkowe. Nie istnieje zagrożenie fragmentaryzacją przestrzeni, wynikającą z niewłaściwych ze względów środowiskowych decyzji lokalizacyjnych – docelowa struktura funkcjonalno-przestrzenna nie zostanie zmieniona w wyniku realizacji założeń analizowanego dokumentu.